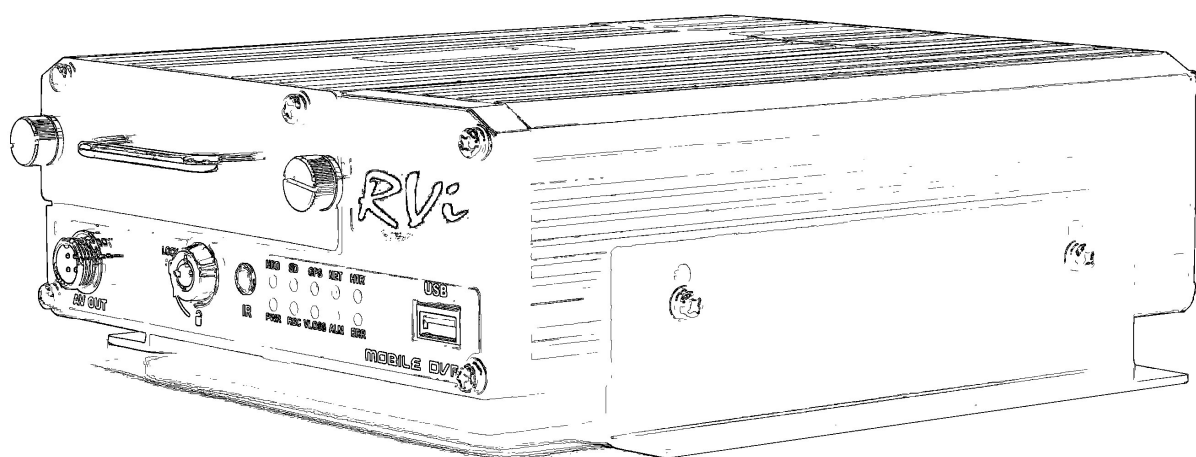


RVi

Видеорегистратор RVi-R08-Mobile

Краткое руководство по эксплуатации



Спецификация

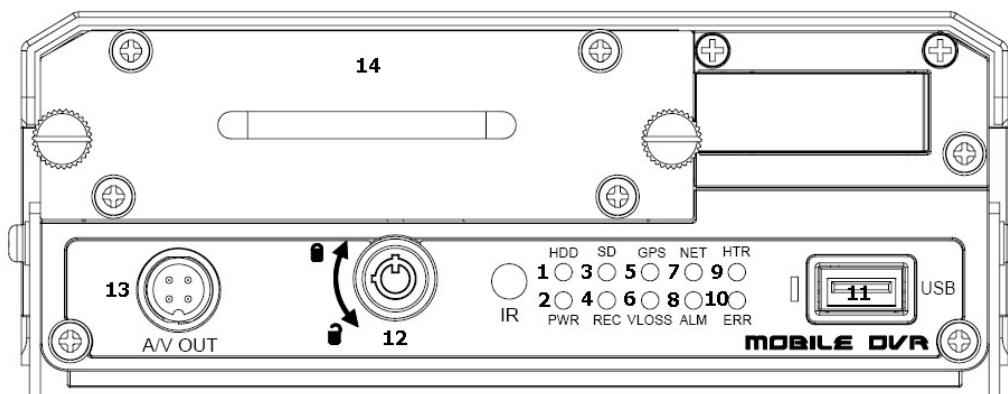
Модель		RVi - R08-Mobile
Система	ОС	Linux
	Управление	Пульт ДУ, главная панель, сеть
Видео	Вход	8 Каналов
	Выход	2 Канала
	Тип сигнала	PAL
Аудио	Вход	8 Каналов
	Выход	2 Канала
Отображение	Отображение экрана	1/4/9
	ОСД информация	GPS информация, тревога, температура, ускорение, напряжение, информация об устройстве, версия прошивки, сетевой статус.
	Интерфейс	Графически удобный для пользователя
Запись	Кодеки видео/аудио	H.264/G.726
	Разрешение записи	PAL:D1(704×576),HD1(704×288),CIF(352×288)
	Скорость записи	PAL:D1(704×576)125 к/с,HD1(704×288) 200 к/с,CIF(352×288) 200 к/с
	Качество записи	1-8 настраиваемых уровней (1 - лучший)
	Режим записи	Постоянно/расписание/тревога(по датчикам, скорости, ускорения, потери сигнала, температуры)
	Длина файла записи	15/30/45/60 минут
	Пред запись	1-60 минут
	После запись	30-1800 секунд
Воспроизведение и архивация	«Зеркальная» запись	Да
	Отображение воспроизведения	1 канал при локальном воспроизведении, 1/4/8 каналов в программе для просмотра.
	Поиск	Дата/время, канал, событие
	Архивация	USB, HDD, сеть
Сеть	Ethernet	RJ45 port(10/100M)
Память	HDD	2.5" SATA HDD
	SD карта	SD карта объемом до 128 Гб
Питание	Вход	8-36V
	Выход	DC 12V@2A, 5V@2A
	Токопотребление	<15W (без подключения камер и дополнительных устройств)
Размеры	Габариты	212X175X62 мм
	Вес	2.6 Кг
Условия эксплуатации	Диапазон рабочих температур	-40 С+55С при использовании внутреннего обогревателя

Комплектация

Перед установкой вскройте упаковку и убедитесь в наличии всех ниже перечисленных компонентов:

Видеорегиcтpатор	1 шт
ИК пульт	1 шт.
Кабели для подключения аудио\видео входов и выходов	1 шт.
Кабель питания	1 шт.
Ключ для кейса-держателя ЖД	1 шт.
Комплект крепления для установки в авто (2 кронштейна, крепеж)	1 шт.
Комплект переходных кабелей	9 шт.

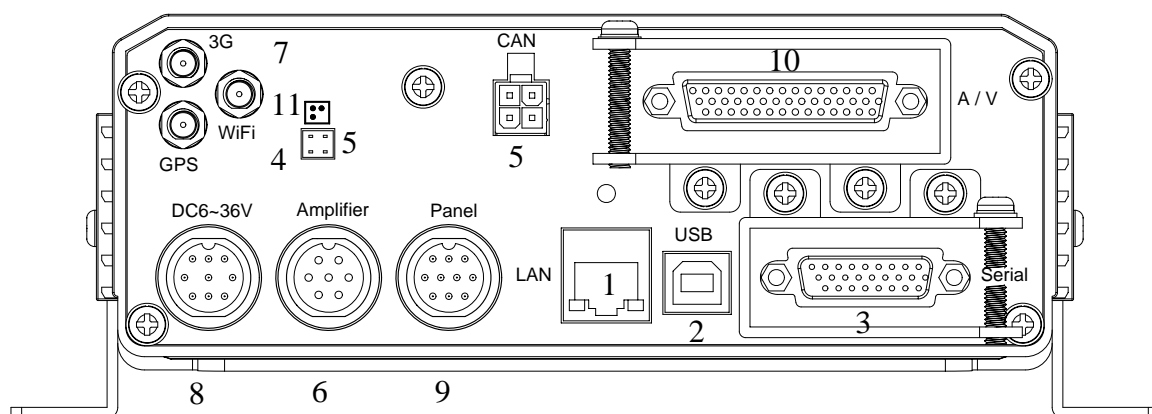
Передняя панель



Описание индикаторов и функциональных кнопок передней панели видеорегистратора приведено в таблице.

№	функция
	WIFI индикатор
	Индикатор архивации
1	Индикатор HDD
2	Индикатор питания
3	Индикатор SD карты
4	Индикатор записи
5	Индикатор GPS
6	Индикатор потери видео сигнала
7	Индикатор LAN
8	Индикатор тревоги
9	Индикатор работы обогревателя
10	Индикатор ошибок
11	USB2.0 порт
12	Замок кейса жесткого диска
13	Разъем видео\аудио выходов
14	Кейс с жестким диском

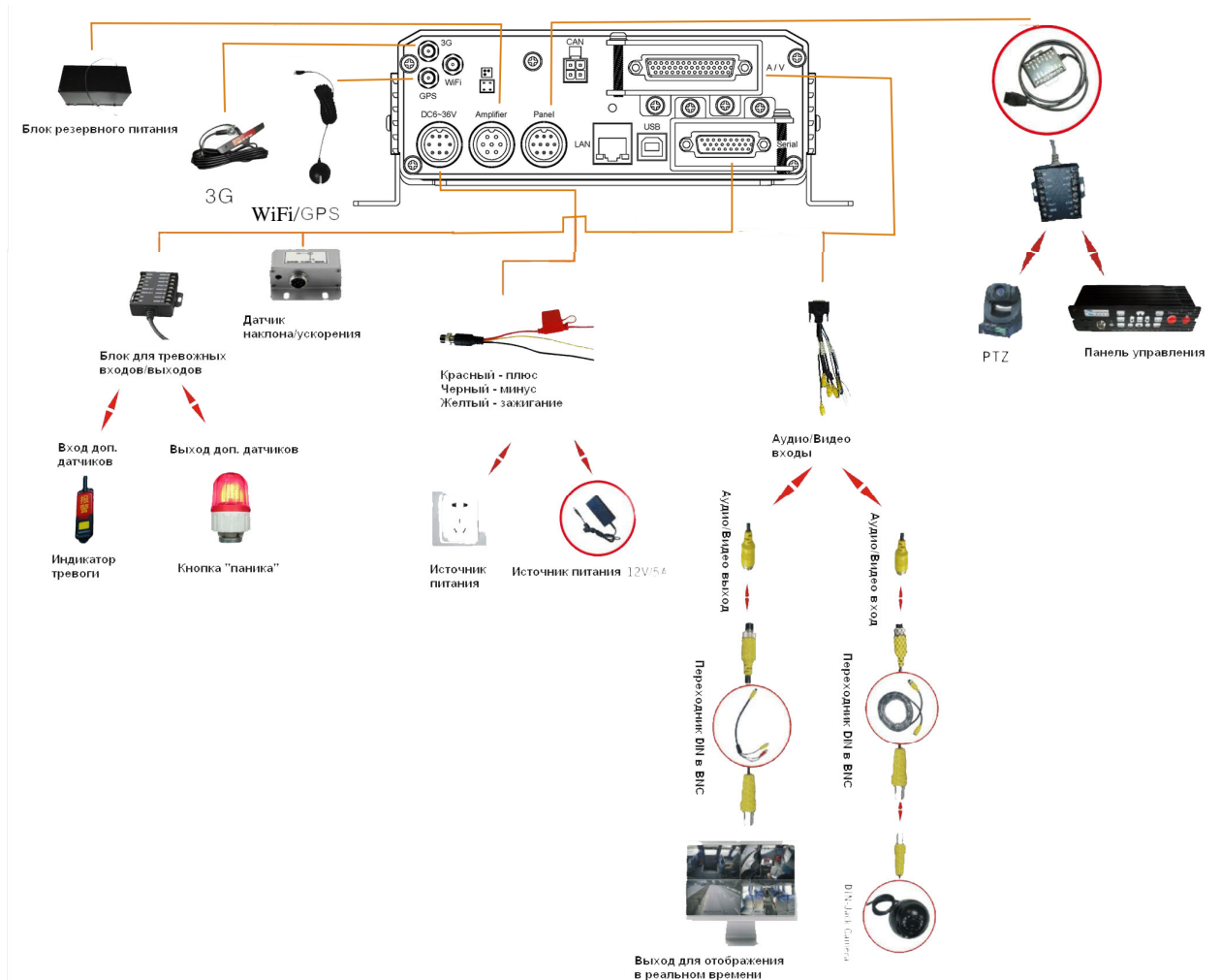
Задняя панель



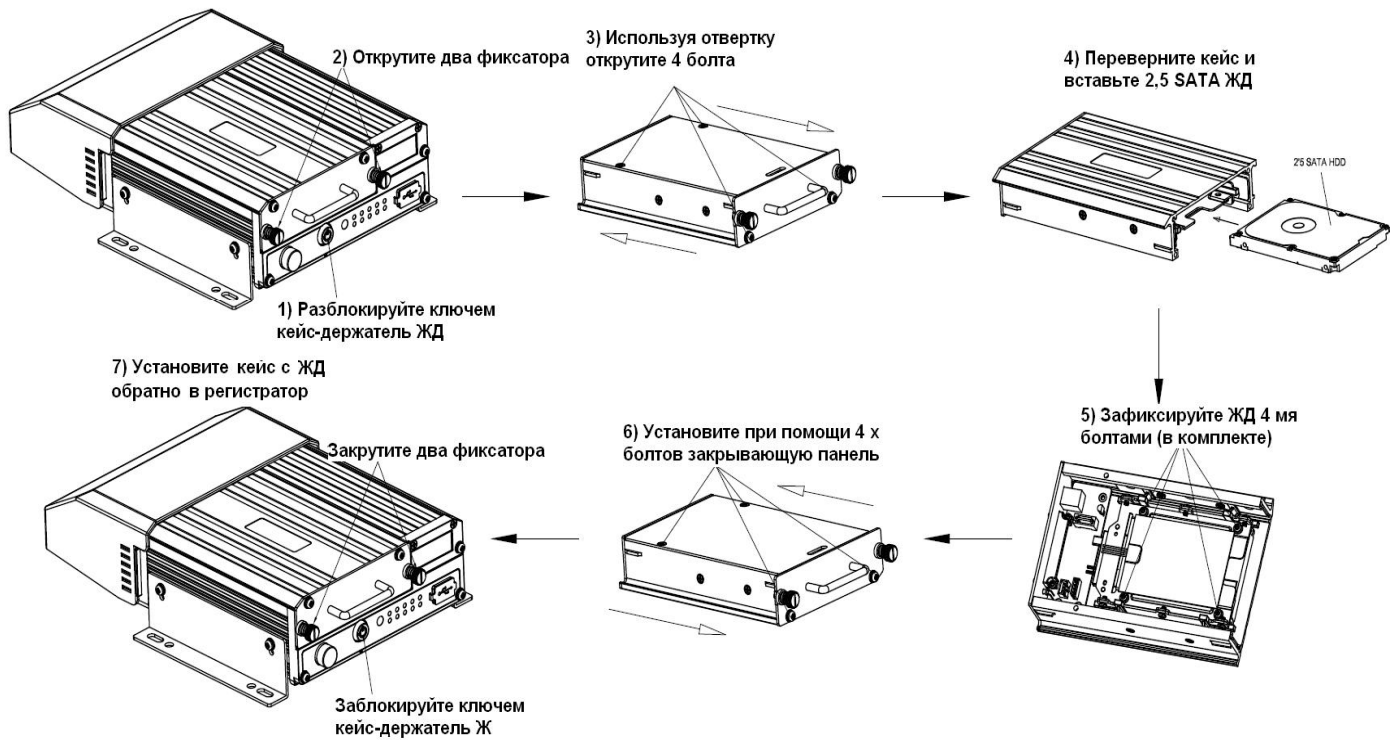
№	функция
1	Сетевой порт
2	USB вход
3	Подключение тревожных датчиков , RS232 порт
4	Разъем модуля GPS для антенны
5	Сервисный порт
6	Вход для подключения резервного питания
7	Разъем модуля 3G для антенны
8	Питание 8-36 В
9	Подключение индикационной панели
10	Аудио/видео входы и выходы
11	Разъем модуля WiFi для антенны

Пример подключения

Обобщенный пример подключения.



Установка HDD



Меню видеорегистратора

Включите питание регистратора, когда система запускается, для активации панели меню нажмите Setup на встроенной клавиатуре ИК.

Для входа в меню используйте следующие учетные записи:

Номер устройства: 0. Пароль: 888888 (администратор локальный и сетевой)

Ввод пароля можете быть выполнен с использованием пульта ИК.

Не забудьте изменить пароль после первого входа в меню видеорегистратора.

При утере пароля, обратитесь в службу поддержки RVi по номеру 8(495)735-39-69, для его восстановления.

Доступ через web-интерфейс

Перед работой с web-клиентом, проверьте сетевые настройки DVR и ПК. Используйте ping *****.***.***.*****(* IP адрес DVR) для проверки подключения DVR.

Обычно возвращаемое значение TTL должно быть менее 255.

В регистраторе установлен IP адрес по умолчанию 192.168.1.108.

Изменение параметров задается при подключении регистратора через монитор самостоятельно!!!

Откройте IE и введите в адресную строку адрес DVR. Например, если IP вашего видеорегистратора 192.168.1.108, введите <http://192.168.1.108> в адресную строку Internet Explorer. **Необходимо дождаться загрузки плагина, позволяющего отобразить WEB интерфейс.**

Для входа в WEB интерфейс введите имя пользователя и пароль.

Имя пользователя и пароль вводите тот, что указали в настройках при первом подключении. Нажмите «Вход».

Примечание: Более подробное руководство пользователя Вы также можете скачать с нашего сайта <http://www.rvi-cctv.ru/>

Транспортировка и хранение

Видеорегистраторы в транспортной таре перевозятся любым видом крытых транспортных средств (в железнодорожных вагонах, закрытых автомашинах, трюмах и отсеках судов, герметизированных отапливаемых отсеках самолетов и т.д.) в соответствии с требованиями действующих нормативных документов.

Условия транспортирования должны соответствовать условиям хранения 5 по ГОСТ 15150-69.

Хранение DVR в транспортной таре на складах изготовителя и потребителя должно соответствовать условиям 1 по ГОСТ 15150-69.

Гарантии изготовителя

Предприятие-изготовитель гарантирует соответствие видеорегистратора техническим параметрам, указанным в настоящем руководстве, при соблюдении потребителем условий транспортирования, хранения, монтажа и эксплуатации изделия.

Гарантийный срок эксплуатации – 12 месяцев с даты продажи через торговую или монтажную организацию.

При отсутствии отметки о дате продажи гарантийный срок исчисляется от даты сборки.

Гарантийные обязательства недействительны, если причиной неисправности видеорегистратора являются:

умышленная порча;

пожар, наводнение, стихийные бедствия;

аварии в сети питания;

Гарантийные обязательства действуют только при предъявлении настоящего руководства.

Предприятие-изготовитель не несет ответственности и не возмещает ущерба за дефекты, возникшие по вине потребителя при несоблюдении правил эксплуатации и монтажа.

Данные устройства:

Модель _____
Система _____
Дата сборки _____
Web _____
Серийный номер _____

Упаковку произвел:

ШТАМП
ПРОДАВЦА

Дата продажи « _____ » _____ 201 _____ г.