

■ Спецификация

| | | |
|--------------------------|---------------------------|--|
| Система | Процессор | Hi3520A |
| | Операционная система | LINUX OS |
| | Системные ресурсы | Пентаплекс: наблюдение, запись, видео, воспроизведение, архивирование, работа в сети |
| | Управление | Передняя панель, USB-мышь, дистанционное управление, сетевое управление |
| Видео | Язык | Русский/Английский |
| | Входы | 4 каналов BNC (1.0V, 75Ω) |
| | Выходы | 1 HDMI, 1 VGA, 1 BNC (1.0V, 75Ω) |
| Аудио | Стандарт | PAL / NTSC |
| | Входы | 4 каналов RCA (200-3000mV, 30KΩ) |
| Дисплей | Выходы | 1 канал RCA |
| | Деление экрана | 1/4/8/9/16 |
| | Разрешение | 1920x1080, 1600x1200, 1360x768, 1440x900, 1280x1024, 1024x768, 800x600 |
| Запись | Экранные обозначения | Время, имя камеры, потеря видео, детектор движения, запись |
| | Формат сжатия видео/аудио | D1 H.264/G711 |
| | Разрешение | 1080P (1920x1080), 720P (1280x720), WD1 (928x576), D1 (704x576), HD1 (704x288), CIF (352x288) |
| | Скорость | Аналог: 960H 4 каналов 25 к/с, D1 4 канала 25 к/с IP: 2x1080p/25fps 1x720p/25fps+7xD1/25fps 1x1080p/25fps+1x720p/25fps+2xD1/25fps |
| Воспроизведение | Качество изображения | Аналог: до 6 Мбит/сек; IP: до 8 Мбит/сек |
| | Типы записи | Запись вручную, непрерывная, по детектору, по тревоге, при потере видео |
| | Воспроизведение | 1-4 каналы |
| | Параметры поиска | По времени (с точностью до секунды), дате, тревоге, детектору движения |
| Архивирование | Скорость воспроизведения | D1-400 к/с |
| | Функции воспроизведения | Воспроизведение, пауза, остановка, ускорение, замедление, полноэкранное воспроизведение |
| Детектор Тревога | Способы архивирования | USB HDD, USB-flash, загрузка по сети, просмотр на ПК |
| | Тревожные события | Запись, снимки, отправка по E-mail, тревога |
| | Область детекции | Установка 192-х областей детекции (12x16), 6 уровней чувствительности |
| | Тревож. вход | 8 |
| Сеть | Тревож. выход | 1 |
| | Порт | RJ-45 port (10/100M) |
| | Сетевые функции | TCP/IP, UDP, DHCP, IP Filter, PPPOE, FTP, DNS, DDNS, NTP, UPNP, EMAIL, Сервер тревоги, ARSP |
| Дополнительный интерфейс | Удаленные операции | Наблюдение, PTZ контроль, воспроизведение, системные настройки, загрузка файлов, информация журнала |
| | Жесткий диск | 2 SATA HDD (до 4Tb каждый) |
| | Управление HDD | Audio: 28.8 Mb/ch/H, Video 56-900 Mb/ch/H |
| Описание | USB интерфейс | 2 USB порта: для подключения мыши и архивирования |
| | RS 485 | PTZ контроль |
| | Размеры | 375мм x 300мм x 51.5мм |
| | Вес | 3.2KG |
| Рабочие условия | Питание | DC 12V, 4A |
| | Рабочие условия | -10°C...+55°C / 10-90%RH/86-106кпа |

■ Первичная настройка

■ Первичная настройка

После подключения камер и мониторов к регистратору, пожалуйста ознакомьтесь с инструкцией быстрой настройки для конфигурирования системы.

■ Установка регистратора

1. Убедитесь что камеры и мониторы подключены к регистратору
2. Регистратор должен быть установлен на чистую устойчивую поверхность. Регистратор не должен подвергаться воздействию прямых солнечных лучей. Температура воздуха в аппаратной комнате не должна превышать рекомендованного значения.
3. Процесс загрузки регистратора не рекомендуется прерывать нажатием кнопок на передней панели, мышке или ИК пульте. Не отключайте регистратор в процессе загрузки. Для питания регистратора рекомендуется применять бесперебойный источник питания UPS, для предотвращения сбоев в работе регистратора.

■ Первый вход в систему


Для входа в основное меню, нажмите кнопку [Menu] на передней панели или щелкните кнопку мыши. Значения по умолчанию для входа в систему:

Пользователь: admin
Пароль: без пароля, оставьте это поле пустым.

■ Основное меню

Основное меню выполнено в виде графического интерфейса. Оно состоит из шести разделов, каждый раздел содержит настройки принадлежащие к теме раздела. Названия разделов: Система, Камера, Экран, Запись, Тревоги и Сеть. Любой раздел и его подменю может быть выбрано мышкой, кнопками передней панели и пульта ДУ

■ Перемещение по меню

- Используйте USB мышь для удобства навигации по меню. Или пользуйтесь кнопками на передней панели или на пульте ДУ.
- Для выбора подсвеченного пункта меню нажимайте кнопку [Enter]
 - Для перемещения по пунктам меню используйте кнопки 
 - Для входа или выхода из пунктов меню нажимайте кнопку [Menu].

■ Настройка даты и времени

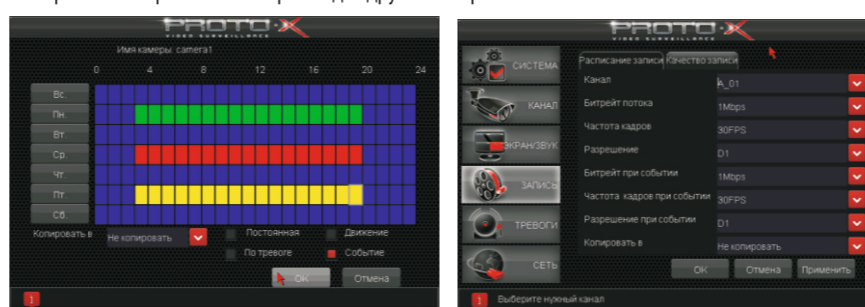
1. Войдите в меню "СИСТЕМА"
2. Зайдите в подменю "Время" для настройки системного времени
3. Установите Год, Месяц, День, Часы, Минуты и настройте дополнительные параметры во вкладке "Подробные настройки".
4. Войдите в подменю "Пользователи" и установите пароль на доступ к системе если необходимо.

■ Форматирование жесткого диска

- При изменении даты / времени или при первом включении отформатируйте жесткий диск
1. Войдите в меню "СИСТЕМА" и нажмите на вкладку "Конфигурация", выберите "Настройка HDD"
 2. Выберите диск и нажмите кнопку "Формат"
 3. По завершении перезагрузите регистратор.

■ Настройка записи

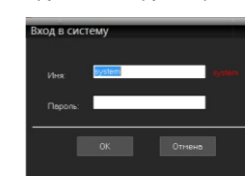
1. Выделите и войдите в раздел меню "ЗАПИСЬ", войдите в подменю "Расписание записи"
2. Вы можете настроить 4 режима записи в расписании: Непрерывно, По тревоге, По детектору движения, По событию, индивидуально для каждой камеры.
3. Во вкладке "Качество записи" выберите разрешение, частоту кадров, качество и режим записи. Параметры настраиваются индивидуально для каждого канала или вы можете использовать функцию копирования и применить настройки для других камер.



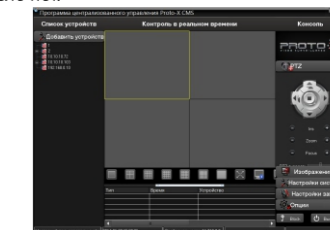
■ Подключение к CMS и Web


■ CMS - сетевое клиентское ПО

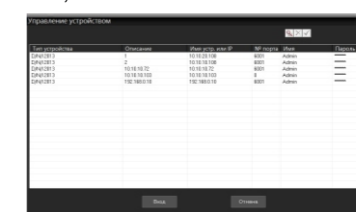
Подключение к регистратору по сети
- Запустите программу [CMS Setup] при первом запуске программа предложит установить пароль
В процессе установки антивирус может сообщать о вирусе в файле, это связано с поддержкой оборудования других производителей и никакого вируса на самом деле нет.



Щелкните правой кнопкой мыши по списку устройств и выберите добавить устройство.



В менеджере выберите [список устройств] и нажмите  для создания нового, в появившемся окне нажмите "Автопоиск"



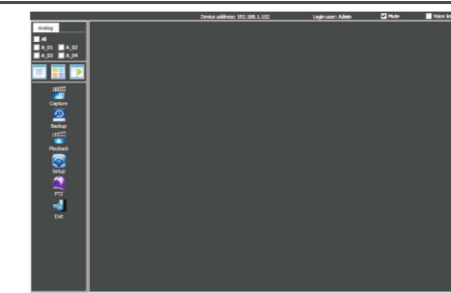
Порт по умолчанию #: 6001

ID: admin / без пароля (заводские настройки)
Для DDNS подключения, вы должны ввести URL в следующем виде:
[Имя регистратора].[JOINIP.NET]
Например DVRNAME.JOINIP.NET

■ Web

ID: admin / без пароля
Введите IP адрес регистратора в адресную строку Internet Explorer.

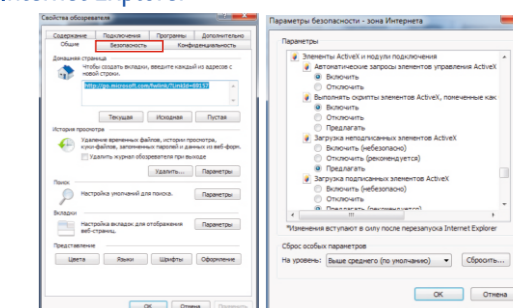
Для просмотра изображения и мониторинга необходимо скачать с регистратора и установить элемент управления Active-X, при подключении предложение скачать появится автоматически. Убедитесь что загрузка надстроек Active-X разрешена в Internet Explorer.



■ Как разрешить надстройки Active-X в Internet Explorer

Зайдите в "Сервис" -> "Свойства обозревателя"

Выберите вкладку "Безопасность" и нажмите кнопку "Другой...". В появившемся списке найдите "Элементы ActiveX и модули подключения" и для каждого пункта в списке выберите "Включить" или "Предлагать". Сохраните изменения и перезапустите Internet Explorer



■ Условия хранения и транспортировки

Хранение продукции осуществляется в закрытом помещении при отсутствии агрессивной среды в виде паров кислот или щелочей. Температура окружающего воздуха от -45°C до +50°C; относительная влажность воздуха не более 95% при температуре 25°C.

Транспортировку осуществлять в таре, исключающей смещение упакованных изделий друг относительно друга, ударные воздействия и прямое попадание атмосферных осадков. Погрузка и выгрузка коробок с изделиями должна проводиться со всеми предосторожностями, исключающими удары и повреждения коробок. Температура окружающей среды при транспортировке от -60°C до +70°C при относительной влажности до 98% при температуре +25°C.

* Внешний вид и технические характеристики оборудования могут быть изменены производителем в соответствии с модернизацией ассортимента без предварительного уведомления.



Real-Time DVR H.264

PTX-HDG404



Настройки по умолчанию (ID: Admin / без пароля)

Особенности:

- Процессор «HiSilicon 3520A»
- Поддержка аналоговых D1, 960H камер и цифровых IP камер 1, 1,3 и 2 МПикс
- Поддержка ONVIF протокола
- Количество каналов видео 4 BNC
- Количество каналов аудио 4 RCA
- Дополнительный канал двусторонней аудиосвязи
- Аналоговая запись: 4x960H/25fps, 4xD1/25fps
- Комбо запись (аналог + IP): 2xD1/25fps+(1x1080P/25fps+1x720P/25fps)
- IP запись: 4x720p/25fps | 2x1080p/25fps | 1x720p/25fps+2xD1/25fps | 1x1080p/25fps+1x720p/25fps+2xD1/25fps
- Выходы видео 1-HDMI, 1-VGA, 1-BNC
- Выходы аудио 1-RCA
- Тревожные входы/выходы 4/1
- Установка до 2 SATA HDD по 4 Тб (каждый)
- Архивация на внешние носители: USB 2.0
- Сеть RJ45 (10/100 Mbps), поддержка RTSP/PPPOE/DHCP/DDNS/UPNP/SMTP
- Поддержка управления поворотными камерами по Rs485
- Active-X WEB клиент, CMS клиент, мобильный клиент под iOS, Android
- Габаритные размеры 375x300x51.5 мм
- Номинальная частота 50 Гц
- Питание DC 12В / 4А

Внимание!!!

При неправильной установке батарей возможен взрыв. Батареи заменять только батареями того же типа.

Ознакомьтесь пожалуйста с настоящей инструкцией, она может облегчить оперирование и помочь выполнить первичные настройки параметров. Также здесь описывается основной функционал регистраторов и принцип навигации по основному меню

Передняя панель

| № | Описание |
|---|---|
| 1 | Индикация режимов работы видеорегистратора |
| 2 | Кнопка входа в меню регистратора |
| 3 | Кнопка выхода из меню или подменю |
| 4 | Кнопки навигации по меню и листания каналов |
| 5 | Кнопка включения экстренной записи |
| 6 | Информация о состоянии жесткого диска |
| 7 | USB-порт |
| 8 | Кнопки Stop/Play/Pause |
| 9 | Кнопки выбора каналов |

Задняя панель

| № | Описание |
|---|---------------------------------|
| 1 | Видеовыходы |
| 2 | Аудиоканалы |
| 3 | Разъем подключения сети RJ-45 |
| 4 | USB входы |
| 5 | Вход питания |
| 6 | Видеовыходы |
| 7 | Тревожный вход и выходы и Rs485 |
| 8 | Кнопка включения |

Подготовка перед установкой

- Для защиты прибора от повреждений и обеспечить его нормальную работу, необходимо предотвратить попадание пыли, влаги, а так же избегать воздействия приборов с высоким током.

- Не рекомендуется устанавливать и размещать оборудование в местах, где могут быть препятствия для вентиляции, например, в узких корпусах или небольших шкафах. Настоятельно рекомендуется использовать прибор в помещении с контролируемой температурой и регулируемым напряжением. Не перегружайте розетки, так как это может привести к пожару или поражению электрическим током.

- Рекомендуется обеспечить бесперебойное питание устройства, например с помощью ИБП, или прибор должен, по крайней мере быть подключенным к устройству защиты от скачка напряжения, одобренному UL, CUL, или CSA. Не допускать попадания прямых солнечных лучей на прибор во избежании нагрева.

- Батареи не должны быть подвергнуты чрезмерному нагреву от солнечного света, огня и т.п

На сайте WWW.PROTO-X.NET Вы можете скачать:

- Полную версию инструкции

- Свежее программное обеспечение CMS

- Свежую прошивку для видеорегистраторов Proto-X

А также получить квалифицированную помощь в любом вопросе, связанном с продукцией ТМ Proto-X.

Гарантийный талон**Наименование**

Гибридный видеорегистратор PTX-HDG404

Заводской номер**Дата покупки****Подпись продавца**

Место для печати

Изготовитель

"Энжитрон Лимитед", Стр. 1010, Мирамар Тауэр, 132, Натан Род, Цимшантцу, Коулун, Гонконг

Импортер

ООО «Энжитрон Рус» 115191, РФ, г. Москва, ул. Б.Тюльская, д. 2, пом. 11А, ком. 12

Срок гарантии на продукцию Proto-X составляет три года* с даты покупки оборудования. Этим талоном компания Proto-X подтверждает исправность данного изделия и берет на себя обязанность обеспечить бесплатное устранение всех неисправностей, возникших по вине изготовителя, при соблюдении условий гарантии. E-mail: support@proto-x.net

Год изготовления - первые четыре цифры штрих-кода.

Товар сертифицирован согласно ТР ТС 004/2011 и ТР ТС 020/2011. Аккредитованный орган по сертификации ООО Фирма "Сибтехстандарт".

Условия гарантии

1. В гарантийном талоне должно быть указано наименование модели, серийный номер, дата приобретения и печать компании, продавшей данное изделие.

2. Гарантия имеет силу на территории Российской Федерации и распространяется на изделие, приобретенное на территории Российской Федерации.

3. Гарантия покрывает только неисправности, которые возникли по вине изготовителя.

4. Не подлежит гарантийному ремонту оборудование с дефектами, возникшими вследствие: механических повреждений; нарушений требований по монтажу; несоблюдения условий эксплуатации, в том числе эксплуатации оборудования вне заявленного диапазона температур; несоблюдения требований подключения к электропитанию; стихийных бедствий (удар молнии, пожар, наводнение и т.п.), а также иных причин, находящихся вне контроля изготовителя; ремонта или внесения конструктивных изменений неуполномоченными лицами.

Претензий по внешнему виду и комплектности не имею _____

* - полная гарантия 12 месяцев, 24 месяца бесплатное сервисное обслуживание.