

■ Спецификация

Модель	AS2-23Z30
Матрица	1/3" SUPER HAD II Color Sony CCD
Эффективных пикселей	PAL:752(H)×582(V) NTSC:768(H)×494(V)
Горизонтальное разрешение	650/720ТВЛ
Минимальная освещенность	0.001Lux 0 Lux с ИК
Сигнал/шум	Более 52dB
Система сканирования	2:1 interface
Синхронизация	Internal, Negative sync.
Электронный затвор	NTSC: 1/60s~1/100,000s, PAL: 1/50s~1/120,000s
Гамма	0.45
ИК подсветка	нет
PTZ	Панорама: 0°~360° без ограничения, Наклон: 0°~90°, Скорость вращения: Max - 0.6°-260°/s , Пресетов: 220 8 патрулей по 32 пресета, 4 паттерна до 10мин., 2 Аларм входа, 1 выход реле,
Видео Выход	1Vpp, 75Ω
Авто усиление	Auto
Питание	DC 12V/2A (AC 24V optional)
Объектив	30X оптический зум / Dynamic Varifocal Lens
Размеры (мм)	300×300×450
Вес (г)	6500
Температура хранения	-30~+60°C RH95% MAX
Рабочая температура	-60~+60°C RH95% MAX при работе с ИБП

■ КОМПЛЕКТАЦИЯ

No	Name	Model	Number
1.	Купольная PTZ камера	AS2-23Z30	1
2.	Краткое руководство	AS2-23Z30	1

Поставщик:

Производитель: АХУСАМ, КИТАЙ

AS2-23Z30

Цветная купольная поворотная камера
PTZ арктического исполнения

АХУСАМ

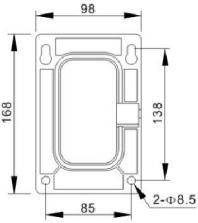
КРАТКОЕ РУКОВОДСТВО

AS2-23Z30

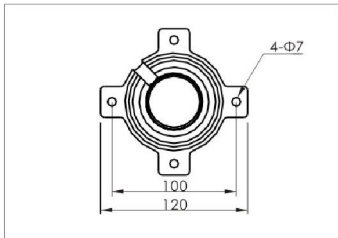
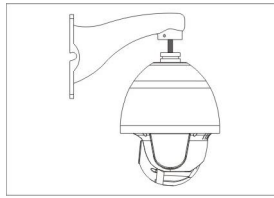


Не пытайтесь разбирать камеру. Если камера не работает, пожалуйста, свяжитесь с Вашим поставщиком или с сервисным центром производителя.

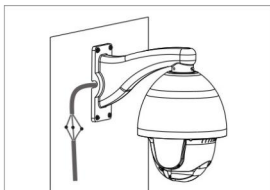
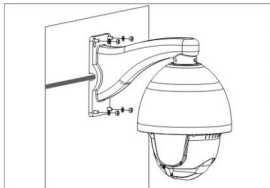
■ МОНТАЖ



Крепление на стену



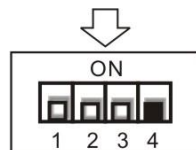
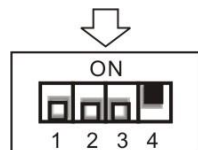
Крепление на потолок



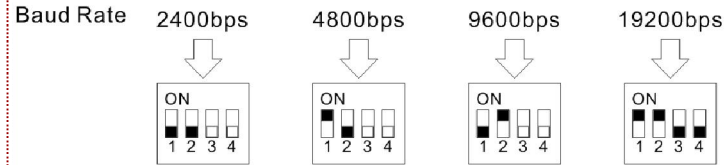
ВКЛ

RS485 терминал

ВЫКЛ



■ ПОДКЛЮЧЕНИЕ



Настройка ID камеры (Sw1)

Address	SW1 Switch Setup							
	SW1-1	SW1-2	SW1-3	SW1-4	SW1-5	SW1-6	SW1-7	SW1-8
1	ON	OFF	OFF	OFF	OFF	OFF	OFF	OFF
2	OFF	ON	OFF	OFF	OFF	OFF	OFF	OFF
3	ON	ON	OFF	OFF	OFF	OFF	OFF	OFF
4	OFF	OFF	ON	OFF	OFF	OFF	OFF	OFF
5	ON	OFF	ON	OFF	OFF	OFF	OFF	OFF
6	OFF	ON	ON	OFF	OFF	OFF	OFF	OFF
7	ON	ON	ON	OFF	OFF	OFF	OFF	OFF
8	OFF	OFF	OFF	ON	OFF	OFF	OFF	OFF
9	ON	OFF	OFF	ON	OFF	OFF	OFF	OFF
10	OFF	ON	OFF	ON	OFF	OFF	OFF	OFF
11	ON	ON	OFF	ON	OFF	OFF	OFF	OFF
12	OFF	OFF	ON	ON	OFF	OFF	OFF	OFF
---	---	---	---	---	---	---	---	---
254	OFF	ON	ON	ON	ON	ON	ON	ON
255	ON	ON	ON	ON	ON	ON	ON	ON

■ ПРОБЛЕМЫ И РЕШЕНИЯ

- Нет изображения после подачи питания**
 - Проверьте наличие питания 12В на камере с необходимой мощностью.
 - Проверьте полярность подключения питания
 - Проверьте правильность подсоединения кабеля подключения к регистратору/монитору.
- Рябь на изображении**
 - Возможны помехи от некачественного источника питания.
 - Наводки на кабель передачи видео.
 - Неисправно периферийное оборудование или имеет стандарт не PAL
- Постоянное изменение цветности изображения**
 - Флуоресцентные лампы освещения на объекте. Это нормальное поведение камеры.
 - Для решения данной проблемы измените месторасположения камеры или проверьте правильность работы стартеров на лампах.
 - Так же можно использовать внешнюю синхронизацию.
- Картинка смазана или пропадает ночью**
 - Питания недостаточно для камеры.
 - Кабель передачи имеет неправильное сопротивление, кабель питания неправильное сечение или длину.

■ ОТ ПРОИЗВОДИТЕЛЯ

Поздравляем вас с покупкой камеры. Данное руководство пользователя подходит для AS2-23Z30. Используется последнее решение SONY (CCD и чип). Камера может использоваться в самых разных решениях систем видеонаблюдения. Характеристики камеры соответствуют высоким параметрам оборудования. Крепление и функционал также удобны.

Используйте камеру в соответствии с законодательством Вашей страны.

Пожалуйста, прочитайте эту инструкцию по эксплуатации, чтобы обеспечить надлежащее использование продукта.



Для предотвращения пожара или удара электрическим током не подвергайте камеру воздействию влаги.



Этот символ означает важные для использования устройства сведения. Обратите на информацию Особое внимание и не игнорируйте ее.



Этот символ означает вероятную возможность получения удара электрического тока. Будьте внимательны При монтаже и подключении устройства. Не касайтесь оголенных проводников, соблюдайте правила ТБ



ВНИМАНИЕ:
РИСК ПОЛУЧЕНИЯ ЭЛЕКТРОУДАРА



ВНИМАНИЕ: ДЛЯ СНИЖЕНИЯ ОПАСНОСТИ ПОРАЖЕНИЯ ЭЛЕКТРИЧЕСКИМ ТОКОМ НЕ РАЗБИРАЙТЕ ПОДКЛЮЧЕННОЕ УСТРОЙСТВО И НЕ СНИМАЙТЕ КРЫШКУ.

ВНИМАНИЕ: ВО ИЗБЕЖАНИЕ ПОРАЖЕНИЯ ЭЛЕКТРОТОКОМ И ВОЗНИКНОВЕНИЯ ПОЖАРА ИСПОЛЬЗУЙТЕ ТОЛЬКО СОВМЕСТИМЫЕ ИСТОЧНИКИ ПИТАНИЯ



Заметки:

- Блок питания должен быть исправен и протестирован. Его выходное напряжение, ток, полярность напряжения и рабочая температура должны соответствовать требованиям камеры.
- Если есть опасность гроз и высокой концентрации статического электричества установите в тракте передачи грозозащиту.
- Для сохранения высокого качества изображения используйте соответствующий кабель передачи (коаксиальный) или альтернативные методы передачи (витая пара, оптика)