

РУКОВОДСТВО ПО ЭКСПЛУАТАЦИИ

MBK-LV 600 Ball (2,8-12)
MBK-LV 600 Strong (2,8-12)
MBK-LV 600 Street (2,8-12)
MBK-LV 600 Street (9-22)

Благодарим Вас за то, что Вы выбрали изделие фирмы “БайтЭрг”.

Ваша жизнь станет более безопасной и комфортной.

Перед установкой изделия внимательно изучите настоящее руководство.

1. МЕРЫ ПРЕДОСТОРОЖНОСТИ

Меры безопасности при установке и эксплуатации видеокамеры должны соответствовать требованиям «Правил технической эксплуатации электроустановок потребителей» и «Правил техники безопасности при эксплуатации электроустановок потребителей».

Не устанавливайте видеокамеру там, где отсутствует стабильное освещение.

Резкие изменения освещения или вспышки могут привести к некорректной работе видеокамеры.

Не касайтесь линзы объектива. Это одна из наиболее важных частей видеокамеры. Следите за чистотой линз.

Не устанавливайте видеокамеру в условиях воздействия экстремальных температур.

Особенно внимательно отнеситесь к обеспечению вентиляции при высокой температуре.

Всегда надежно крепите видеокамеру к поверхности.

В противном случае это может привести к ее падению и повреждению.

Не бросайте видеокамеру и не подвергайте ее механическим ударам.

Это может вызвать появление неисправностей.

Избегайте попадания жидкости внутрь видеокамеры.

Жидкости могут содержать минералы, которые разрушают электронные компоненты.

Не разбирайте видеокамеру.

Результатом таких действий может стать возпламенение, получение электрошока или возникновение других опасностей.

Не пользуйтесь видеокамерой рядом с утечкой газа или топлива.

Это может привести к воспламенению или появлению других опасностей.

Прекратите эксплуатацию видеокамеры при обнаружении неполадки.

2. НАЗНАЧЕНИЕ ВИДЕОКАМЕРЫ

Видеокамеры цветного изображения высокого разрешения:

МБК-LV 600 Ball (2,8-12),

МБК-LV 600 Strong (2,8-12),

МБК-LV 600 Street (2,8-12),

МБК-LV 600 Street (9-22)

предназначены для применения в составе комплекса видеонаблюдения.

Видеокамера формирует видеосигнал в стандарте PAL. Сигнал может непосредственно выводиться на видеомонитор, видеорегистратор или другое приемное оборудование.

Видеокамеры формируют цветной видеосигнал высокого разрешения 600твл, оснащены объективом с постоянной диафрагмой и изменяемым фокусным расстоянием.

Питание видеокамер осуществляется от внешнего стабилизированного источника 12В.

В видеокамерах реализован режим день/ночь (сдвигаемый ИК фильтр) — при малой освещенности автоматически происходит переход в черно-белый режим, включается ИК подсветка. Наблюдение можно вести при полном отсутствии внешнего освещения.

Производитель оставляет за собой право вносить изменения в конструкцию, комплектацию или технологию изготовления изделия, не ухудшающие его потребительских свойств.

Видеокамера MBK-LV600 Ball (2,8-12)

предназначена для установки внутри помещений на горизонтальные поверхности. Для установки видеокамеры MBK-LV600 Ball, отсоедините монтажный фланец от основания видеокамеры, повернув его против часовой стрелки.



С помощью прилагаемого крепежа, закрепите монтажный фланец на несущей поверхности.

Из корпуса видеокамеры выходит кабель, заканчивающийся разъемами питания и видео. Штатно предусмотрен выход кабеля «в сторону», при необходимости прокладки кабеля «сквозь» несущую поверхность, удалите мембрану в центре монтажного фланца и пропустите кабель сквозь образовавшееся отверстие.

Установите видеокамеру на монтажный фланец и поверните по часовой стрелке до упора.

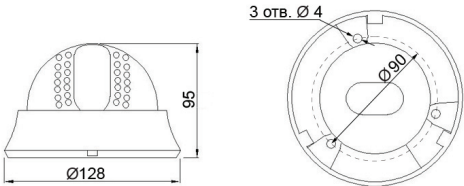
Снимите защитный колпак, нажав на клавишу фиксатора.

Подключите видеокамеру и, контролируя изображение на мониторе, сориентируйте видеокамеру в нужном направлении, настройте угол обзора и резкость.

Для лучшего доступа к рукояткам объектива, поверните блок ИК излучателей, затем верните его до касания с объективом.

При необходимости, поверните маскирующую вставку внутри колпака, совместив прозрачное окно с направлением наблюдения. Купол имеет однозначное положение, ориентируйтесь по вырезу в ободке основания и выступу в куполе.

Установите защитный колпак.



Видеокамера MBK-LV600 Strong (3,6) может быть использована как внутри, так и вне помещений без дополнительных гермокожухов и устройств обогрева. Имеет трудносъёмную конструкцию корпуса, рекомендуется для установки в местах, где высок риск вандализма.



Видеомодуль имеет три степени свободы, что позволяет устанавливать видеокамеру, как на горизонтальные, так и на вертикальные или наклонные поверхности.

Для установки видеокамеры MBK-LV600 Strong, отсоедините защитный купол от основания видеокамеры. С помощью прилагаемого крепежа, закрепите основание на несущей поверхности. Затягивайте саморезы равномерно, до легкой деформации уплотнительных шайб.

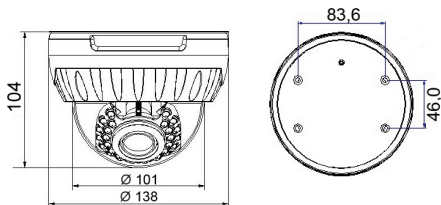
Из корпуса видеокамеры выходит кабель, заканчивающийся разъемами питания и

видео. Штатно предусмотрен выход кабеля «сквозь» несущую поверхность.

Подключите видеокамеру и, контролируя изображение на мониторе, сориентируйте видеокамеру в нужном направлении, настройте угол обзора и резкость.

При необходимости, поверните маскирующую вставку внутри защитного колпака, совместив прозрачное окно с направлением наблюдения. Для этого потребуются ослабить четыре винта уплотнительного кольца. Затем равномерно затяните винты.

Установите защитный колпак на место.



Видеокамеры MBK-LV600 Street (2,8-12) и MBK-LV600 Street (9-22) могут быть использованы как внутри, так и вне помещений без дополнительных гермокожухов и устройств обогрева.

В комплекте регулируемый солнцезащитный козырек.

Универсальная конструкция кронштейна позволяет устанавливать видеокамеру, как на горизонтальные, так и на вертикальные или



наклонные поверхности.

Для установки видеокамеры, с помощью прилагаемого крепежа,

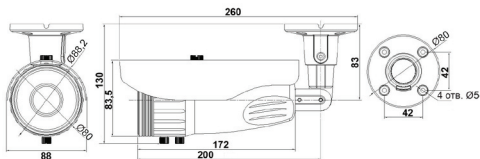
закрепите ее на несущей поверхности. Подключите видеокамеру и, контролируя изображение на мониторе, сориентируйте видеокамеру в нужном направлении, настройте угол обзора и резкость.

Для изменения положения корпуса, ослабьте все три винта фиксации кронштейна, сориентируйте видеокамеру в направлении наблюдения, затяните винты фиксации кронштейна.

Внимание!

После фиксации кронштейна не допускается прилагать к корпусу видеокамеры скручивающих усилий против часовой стрелки – это может привести к разгерметизации корпуса.

Для настройки угла обзора и резкости используйте рукоятки, расположенные снаружи корпуса, в нижней его части. Герметичность при этом сохраняется.



4. ТЕХНИЧЕСКИЕ ХАРАКТЕРИСТИКИ

Наименование	MBK-LV600 Ball (2,8-12)	MBK-LV600 Strong (2,8-12)
Фото		
Описание	Цветная день/ ночь купольная камера высоко- го разрешения для помещений. ИК подсветка.	Цветная день/ ночь уличная купольная ка- мера высокого разрешения. ИК подсветка.
Матрица	1/3" PixelPlus	
Разрешающая способность	600твл	
Минимальная освещенность на объекте	0.8 лк/F1.8; 0 лк до 20м (ИК вкл.)	
Объектив	Варио 2,8-12 мм	
Отношение сигнал/шум	48 дБ	

Наименование	MBK-LV600 Ball (2,8-12)	MBK-LV600 Strong (2,8-12)
Выходной сигнал	PAL (1 В/75 Ом)	
Электронный затвор	1/50 — 1/100 000 сек	
Баланс белого	Авто	
ИК подсветка	22 диода, дальность до 20 м	30 диодов, дальность до 30 м
Допустимая влажность	85%	IP-66
Диапазон рабочих температур	-10°C...+50°C	-45°C...+50°C
Питание	DC 12В±10%/ 300мА	
Габариты	Ø128x95 мм	Ø138x104 мм
Вес, нетто/брутто	320 г / 430 г	810 г / 930 г
Размер упаковки	135x135x125 мм	135x135x125 мм

Наименование	MBK-LV600 Street (2,8-12)	MBK-LV600 Street (9-22)
Фото		
Описание	Уличная цветная день/ночь камера высокого разрешения с вариообъективом. ИК подсветка.	Уличная цветная день/ночь камера высокого разрешения с вариообъективом. ИК подсветка.
Матрица	1/3" PixelPlus	
Разрешающая способность	600твл	
Минимальная освещенность на объекте	0.8 лк/F1.8; 0 лк до 40м (ИК вкл.)	
Объектив	2,8-12 мм	9-22 мм
Отношение сигнал/шум	48 дБ	

Наименование	МБК-LV600 Street (2,8-12)	МБК-LV600 Street (9-22)
Выходной сигнал	PAL (1 В/75 Ом)	
Электронный затвор	1/50 — 1/100 000 сек	
Баланс белого	Авто	
ИК подсветка	48 диодов, дальность до 40 м	
Исполнение	IP-66	
Диапазон рабочих температур	-45°С...+50°С	
Питание	DC 12В±10%/ 500мА	
Габариты	Ø93x85 мм, 260x88x130 мм	
Вес, нетто/ брутто	750 г/ 930 г	
Размеры упаковки	300x146x120 мм	

5. УСТАНОВКА ВИДЕОКАМЕРЫ

При установке и эксплуатации видеокamеры необходимо руководствоваться следующими нормативными документами:

- РД 78.36.003-2002 «Инженерно-техническая укрепленность. Технические средства охраны. Требования и нормы

проектирования по защите объектов от преступных посягательств. Руководящие документы».

- требования Р78.36.008-99 к проектированию систем охранного телевидения.

С помощью прилагаемого крепежа закрепите видеокамеру на несущей поверхности.

Соедините видеовыход (разъем BNC) с приемным устройством.



Соблюдайте полярность при подключении источника питания.



Смотрите видеоинструкции по установке на <http://www.youtube.com/byterg2010>.

6. КОМПЛЕКТ ПОСТАВКИ

Видеокамера в сборе	1 шт.
Крепеж	1 комплект
Ключ Г-образный*	1 шт.
Разъем питания	1 шт.
Руководство по эксплуатации	1 шт.
Индивидуальная упаковка	1 шт.

* кроме МКВ-LV600 (2.8-12) Ball

7. ГАРАНТИЙНЫЕ ОБЯЗАТЕЛЬСТВА

ООО «БайтЭрг» гарантирует работу видеокамеры в течение 24 месяцев с момента продажи.

Гарантийные обязательства недействительны, если причиной неисправности видеокамеры являются:

- умышленная порча;
- пожар, наводнение, стихийные бедствия;
- аварии в сети питания;
- неправильное подключение видеокамеры (ошибка в полярности питания, ошибка в выборе источника питания);
- механические повреждения.

8. СЕРВИСНЫЕ ЦЕНТРЫ

Сервисный центр ООО «БАЙТЭРГ».

*Москва, ул. Большая почтовая, д.34. стр 12, 1
этаж, тел.: 8 (495) 221-66-22 (доб. 221).*

Сервисный центр ООО «Стэлс».

*Благовещенск, ул. Артиллерийская, д.17,
тел.: 8 (4162)51-97-77.*

Сервисный центр ООО «Акцент».

*Владивосток, ул. Хабаровская, д.8,
тел.: 8 (4232) 44-77-11.*

Сервисный центр ООО «АКСИОМА»

*Владикавказ, Проспект Доватора, 22
тел./факс: 8(8672) 52 04 85.*

Сервисный центр ООО «Русичи Трейд».

*Иркутск, ул. Кожова, д.24,
тел.: 8 (3952) 56-11-00.*

Сервисный центр ЗАО «ТЕКО».

*Казань, ул. Проспект Победы, 19. ;
тел./факс: 8 (843) 299-77-33.*

Сервисный центр ООО «Эман».

Красноярск, ул. 60 лет Октября, д. 96г;
тел./факс: 8 (391) 233-98-66, 233-98-69.

Сервисный центр ООО «Монолит СБ»

Красноярск, ул. Семафорная, 219;
тел./факс: 8 (391) 259-05-14.

Сервисный центр ЗАО «Форт Диалог».

**Республика Татарстан, Набережные
Челны,**
пр. Московский, д.140, тел.: 8 (8552) 59-37-78.

Сервисный центр ЗАО Корпорация «Грумант».

Новосибирск, ул. Кропоткина, д. 92/3;
тел./факс: (383) 210-52-53

Сервисный центр ООО «Компании «РИМ».

Оренбург, ул. Кирова, д. 2/1,
тел. 8 (3532) 77-28-79

Сервисный центр ООО «КОРОНЭЛЬ».

Саратов, ул. Крайняя, д.129,
тел.: 8 (8452) 47-90-96.

**Сервисный центр ООО «Центр
Безопасности «Связь-город».**

**Сургут, ул. Республики, д.78А,
тел.: 8 (3462) 28-02-80.**

**Сервисный центр ООО «Агенства
безопасности «ВИДЕОКОМ».**

**Хабаровск, ул. Союзная, д.23б, офис 203
тел. 8 (4212) 52-44-88**

Сервисный центр ООО «Гуард».

**Якутск, ул. Петра Алексеева, д.7»Г»,
тел.: 8 (4112) 44-48-30.**

По состоянию на февраль 2013 г.

*С актуальным перечнем сервисных центров
можно ознакомиться на [http:// byterg.ru/servis/](http://byterg.ru/servis/)*

ООО «БайтЭрг» Россия, г. Москва.

Изготовлено в КНР
Протестировано в России.