

Инструкция «Быстрый старт»

Сетевые видеорегистраторы

RVi-IPN16/8-PRO

RVi-IPN16/8-4K

RVi-IPN16/8-4K V.2

RVi-IPN32/8-PRO-4K

RVi-IPN32/8-PRO-4K V.2

RVi-IPN64/8-4K

RVi-IPN64/8-4K V.2

RVi-IPN64/8-4K-PRO V.2

МЕРЫ ПРЕДОСТОРОЖНОСТИ

- Не устанавливайте устройство в местах, температурный режим которых не совпадает с информацией, указанной в паспорте к устройству.
- Запрещается установка и эксплуатация устройства в местах хранения и использования горючих и взрывоопасных материалов.
- Не допускайте попадания жидкостей внутрь корпуса видеорегистратора – это может вызвать короткое замыкание электрических цепей и пожар. При попадании влаги внутрь, немедленно отключите подачу питания и отсоедините все провода (сетевые и коммутационные) от устройства.
- Предохраняйте устройство от повреждения во время транспортировки, хранения или монтажа.
- При появлении странных запахов, задымления или необычных звуков от устройства, немедленно прекратите его использование, отключите подачу питания, отсоедините все кабели и обратитесь к вашему поставщику оборудования. Эксплуатация изделия в таком состоянии может привести к пожару или к поражению электрическим током.
- При возникновении любых неисправностей незамедлительно обратитесь в авторизованный сервисный центр или свяжитесь с технической поддержкой.
- Не пытайтесь произвести ремонт самостоятельно. Устройство не имеет частей, которые могут быть отремонтированы пользователем. Продавец не несет ответственности за проблемы, возникшие в результате внесения изменений в конструкцию изделия или в результате попыток самостоятельно выполнить ремонт изделия.

УКАЗАНИЯ МЕР БЕЗОПАСНОСТИ

Конструкция изделия удовлетворяет требованиям электро- и пожарной безопасности по ГОСТ 12.2.007.0-75 и ГОСТ 12.1.004-91.

Меры безопасности при установке и эксплуатации должны соответствовать требованиям "Правил технической эксплуатации электроустановок потребителей" и "Правил техники безопасности при эксплуатации электроустановок потребителей".

АВТОРИЗАЦИЯ

Внимание! Во избежание несанкционированного доступа к устройству не сообщайте пароль посторонним лицам.

IP-адрес устройства: 192.168.1.108

Логин: admin

Пароль: admin

Из соображений безопасности рекомендуется изменить пароль на устройстве.

Безопасный пароль представляет собой последовательность из строчных и заглавных букв (латиница), а также цифр и спец. символов. Безопасный пароль должен содержать не менее 6 символов.

ЭЛЕМЕНТЫ КОРПУСА И РАЗЪЕМЫ

Описание передней панели регистраторов приведено на рисунках 1-2 и в таблицах 1-2.

Внимание: компоновка и наличие дополнительных разъемов может быть изменена в зависимости от модификации устройства.

Для устройств: RVi-IPN16/8-PRO, RVi-IPN16/8-4K, RVi-IPN16/8-4K V.2, RVi-IPN32/8-PRO-4K, RVi-IPN32/8-PRO-4K V.2, RVi-IPN64/8-4K, RVi-IPN64/8-4K V.2



Рис. 1

Таблица 1

Наименование	Символ	Функция
Кнопка питания	⏻	Включение/выключение устройства. Зажмите кнопку на 3 секунды для включения или выключения.
Цифровые кнопки	0-9 и т.д.	Ввод числовых значений.
Запись	REC	Ручной режим запуска и остановки записи.
Двойное значени	-/--	Ввод значений больше 9.
ESC	ESC	Переход в предыдущее меню.
Контекстное меню	Fn	Вызов доп. функций в режиме просмотра одного окна.
		Удаление символа в режиме ввода. Зажмите эту кнопку на 1.5 сек для удаления предыдущего символа.
		В режиме настройки детектора движения используется совместно с кнопками направления для редактирования области детекции.
		Переключение между регистром символов в режиме ввода текста.
		Переключение между полями в режиме управления HDD.
		Вызов специальных функций.



Продолжение таблицы 1

Переключение окон	Mult	Переключение между различными режимами отображения.
Shift	↑	В режиме ввода текста переключение между режимом набором символов.
		Активация/деактивация обхода.
Кнопки Вверх/ Вниз	▲ ▼	Перемещение вверх/вниз в различных режимах
Кнопки влево/вправо	◀ ▶	Перемещение вправо/влево в различных режимах.
		Управление курсором в режиме воспроизведения.
Замедленное воспроизведение	▶	Переключение между замедленным и нормальным режимом воспроизведения.
Ускоренное воспроизведение	▶▶	Переключение между ускоренным и нормальным режимом воспроизведения.
Воспроизвести предыдущий	⏮	В режиме воспроизведения: воспроизведение предыдущего файла.
Назад/пауза	⏮ ⏪	Переключение между режимом паузы и реверсом.
Воспроизвести следующий	⏩	В режиме воспроизведения: воспроизведение следующего файла.
Воспроизведение /Пауза	▶ ⏮	В режиме просмотра: переход в режим воспроизведения.
		В режиме воспроизведения: переключение между режимом воспроизведения и паузы.
Enter	ENTER	Подтверждение операции.
		Активация кнопки по умолчанию в различных режимах.
		Активация выбранной кнопки.
Внешнее кольцо		В режиме просмотра: альтернативно кнопкам влево/вправо.
В режиме воспроизведения: по часовой стрелке – перемотка вперед, против часовой стрелки – перемотка назад.		
Внутреннее кольцо		Альтернативно кнопкам вверх /вниз. В режиме воспроизведения: перемотка кадр за кадром.
USB порт		Предназначен для подключения переносных накопителей, мыши.
Индикатор каналов	1-16	Индикация записи.
Индикатор питания.	POWER	Индикация активности системы.
Индикатор удаленного управления.	ACT	Индикатор загорается в случае, если осуществляется удаленное управление.
Режим ввода	STATUS	Индикатор загорается, если активирован режим ввода при помощи кнопки Fn.
Индикатор состояния HDD	HDD	Индикатор загорается, если имеются неполадки при работе с HDD, или же если они отсутствуют.



Рис. 2

Таблица 2

Наименование	Символ	Функция
Кнопка питания		Включение/выключение устройства. Зажмите кнопку на 3 секунды для включения или выключения.
USB порт		Предназначен для подключения переносных накопителей, мыши.
Индикатор тревожных событий	ALARM	При детектировании тревожного события индикатор загорается синим цветом.
Индикатор состояния HDD	HDD	При ошибке в работе HDD индикатор загорается синим цветом.
Индикатор состояния сети	NET	При правильной работе индикатор горит синим цветом.
Индикатор питания	POWER	При правильной работе индикатор горит синим цветом.

Описание разъемов задней панели регистраторов приведено на рисунках 3-5 и в таблицах 3-5.

Внимание: компоновка и наличие дополнительных разъемов может быть изменена в зависимости от модификации устройства.

Для устройств: RVi-IPN16/8-PRO, RVi-IPN16/8-4K V.2

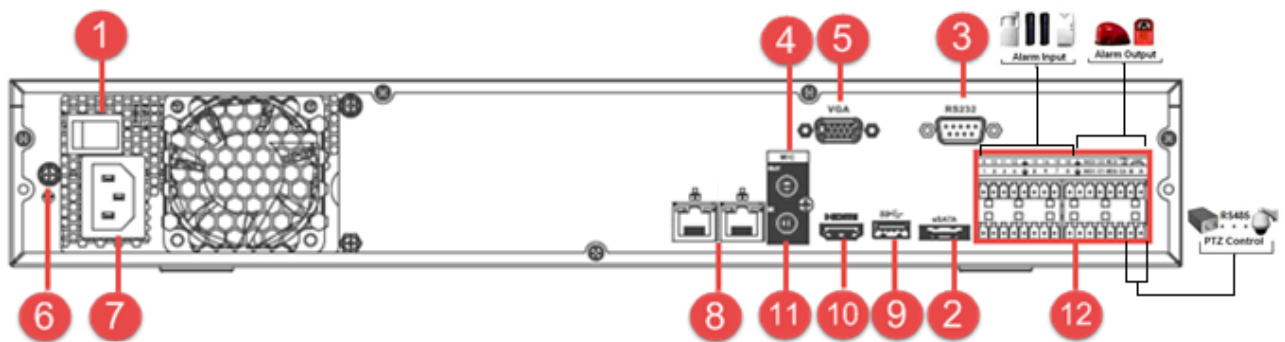


Рис.3

Таблица 3

№	Символ	Наименование	Описание
1		Кнопка питания	Включение/выключение питания устройства
2		eSATA	eSATA порт для архивации и прямой записи
3		RS 232	Сервисный порт
4		Аудио выход	Разъем для подключения устройства воспроизведения аудио сигнала (RCA)
5		Видеовыход	Разъем для подключения монитора с интерфейсом VGA
6		Заземление	Зажим для подключения заземляющего контакта
7		Питание	Разъем для подключения БП
8		Сетевые порты	Разъем для подключения регистратора к сети
9		USB	Разъем для подключения переносных накопителей и мыши
10		Видеовыход	Разъем для подключения монитора с интерфейсом HDMI
11		Аудио вход	Разъем для подключения источника аудио сигнала (RCA)
12		Тревожные входы/выходы + RS 485	Разъём входа/выхода сигнала тревоги. RS 485 - разъем для подключения поворотных устройств

Для устройств: RVi-IPN16/8-4K, RVi-IPN32/8-PRO-4K, RVi-IPN32/8-PRO-4K V.2

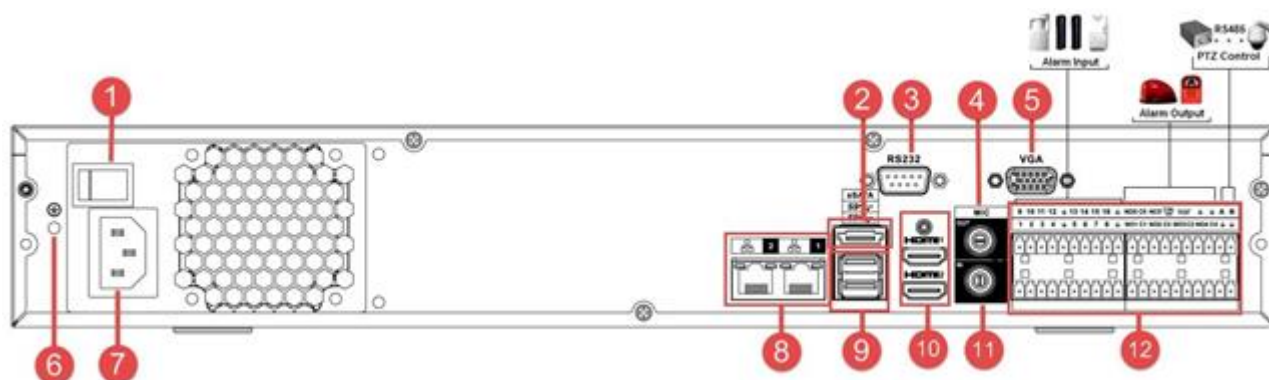


Рис.4

Таблица 4

№	Символ	Наименование	Описание
1		Кнопка питания	Включение/выключение питания устройства
2		eSATA	eSATA порт для архивации и прямой записи
3		RS 232	Сервисный порт
4		Аудио выход	Разъем для подключения устройства воспроизведения аудио сигнала (RCA)
5		Видеовыход	Разъем для подключения монитора с интерфейсом VGA
6		Заземление	Зажим для подключения заземляющего контакта
7		Питание	Разъем для подключения БП
8		Сетевой порт	Разъем для подключения регистратора к сети
9		USB	Разъем для подключения переносных накопителей и мыши
10		Видеовыход	Разъем для подключения монитора с интерфейсом HDMI
11		Аудио вход	Разъем для подключения источника аудио сигнала (RCA)
12		Тревожные входы/выходы + RS 485	Разъём входа/выхода сигнала тревоги. RS 485 - разъем для подключения поворотных устройств

Для устройств: RVi-IPN64/8-4K, RVi-IPN64/8-4K V.2, RVi-IPN64/8-4K-PRO V.2

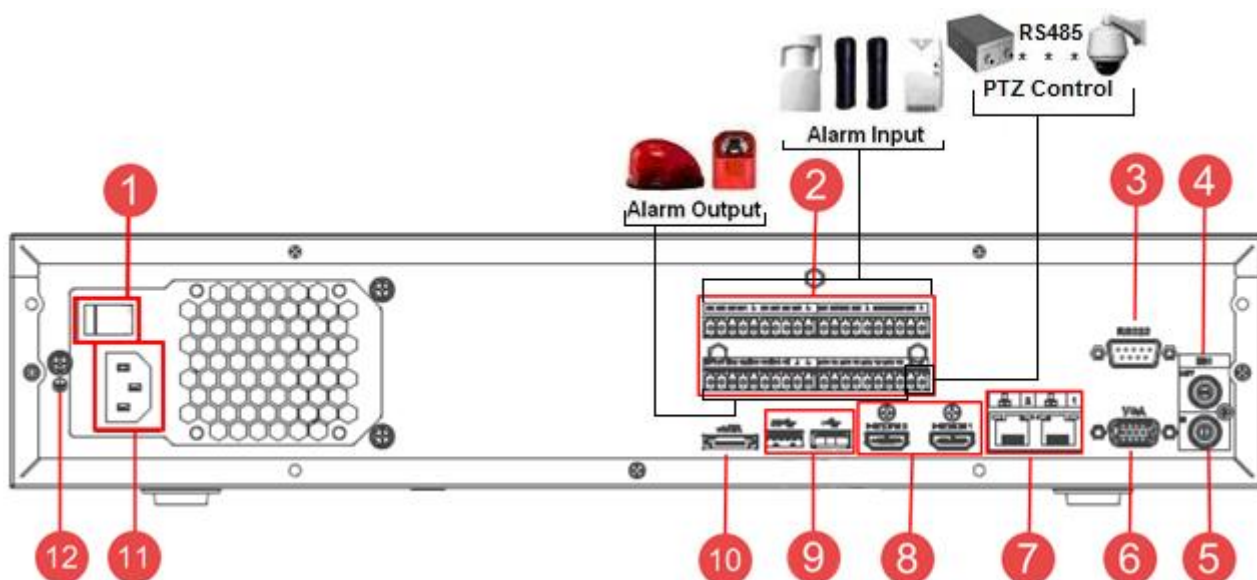
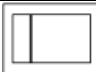
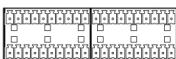
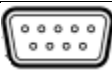


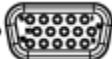




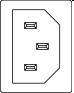



Рис.5

Таблица 5

№	Символ	Наименование	Описание
1		Кнопка питания	Включение/выключение питания устройства
2		Тревожные входы/выходы + RS 485	Разъём входа/выхода сигнала тревоги. RS 485 - разъем для подключения поворотных устройств
3		RS 232	Сервисный порт
4		Аудио выход	Разъем для подключения устройства воспроизведения аудио сигнала (RCA)
5		Аудио вход	Разъем для подключения источника аудио сигнала (RCA)
6		Видеовыход	Разъем для подключения монитора с интерфейсом VGA
7		Сетевой порт	Разъем для подключения регистратора к сети
8		Видеовыход	Разъем для подключения монитора с интерфейсом HDMI
9		USB	Разъем для подключения переносных накопителей и мыши
10		eSATA	eSATA порт для архивации и прямой записи
11		Питание	Разъем для подключения БП
12		Заземление	Зажим для подключения заземляющего контакта

Тревожные входы и выходы, RS-485

Таблица 6

1	2	3	4	⏏	5	6	7	8	⏏	9	10	11	12	⏏	13	14	15	16	⏏
NO1	C1	NO2	C2	NO3	C3	NO4	C4	⏏	⏏	NO5	C5	NC5	CTRL 12V	+12V	⏏	⏏	A+	B-	

1 – 16 – тревожные входы.

NO1 C1 – NO4 C4 – группы контактов тревожных выходов устройства при нормально открытом (NO) и нормально закрытом (C) состоянии.

NO5 C5, NC5 – группы контактов тревожных выходов устройства с возможностью переключения состояния с открытого (NO5) на закрытое (C5) и наоборот (NC5).

⏏ – общий кабель (земля).

CTRL 12V – выход управляющего питания DC 12В.

+12V – выход питания DC 12В.

A(+) / **B(-)** – порт обмена данными по протоколу RS-485, необходим для подключения и управления скоростными поворотными видеокамерами, подсоедините видеокамеру к входам А и В.

Схема подключения охранных датчиков к тревожным входам видеорегистратора

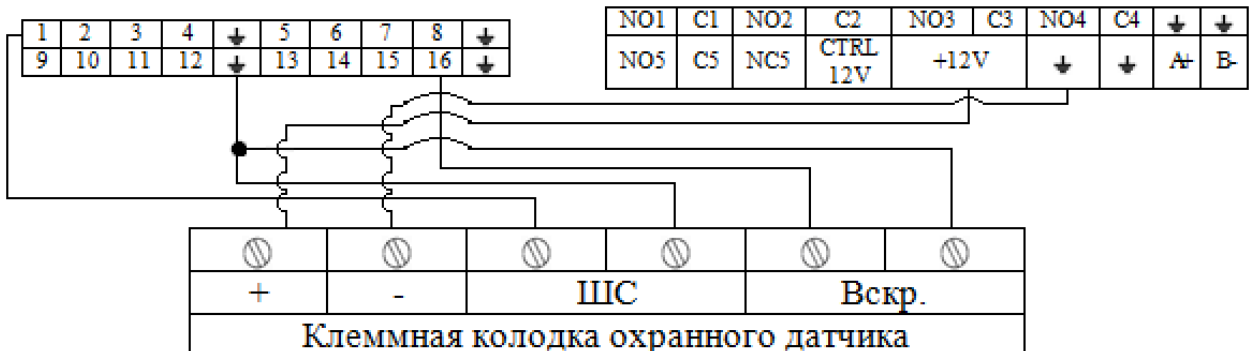


Рис. 6

Схема подключения охранных датчиков к тревожным входам видеорегистратора:

«+» на «+12V»

«-» на «⏏»

ШС: «+» на «тревожный вход»

«-» на «⏏»

Вскр.: «+» на «тревожный вход»

«-» на «⏏»

Общая схема подключения к приемно-контрольному охранно-пожарному прибору (ППКОП) с типом сигнальной шины (ШС) «Сухой контакт»

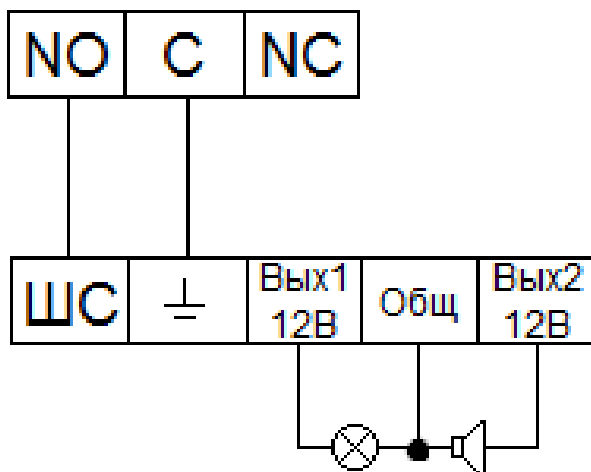


Рис. 7

«NO» на «ШС»

«C» на « \perp »

«Сирену (лампу)» на «Вых. +12В» и «Общ.».

***Примечание.** Разъем выхода сигнала тревоги запрещается напрямую подсоединять к нагрузке с большим энергопотреблением (мощность подключаемого устройства не должна превышать 1А, 3,3В) во избежание возрастания силы тока, т.к. это может привести к выходу реле из строя. Используйте сопрягающее устройство, чтобы установить соединение между тревожным выходом и нагрузкой.*

Пример схемы подключения ППКОП «Гранит 3/5/8/12».

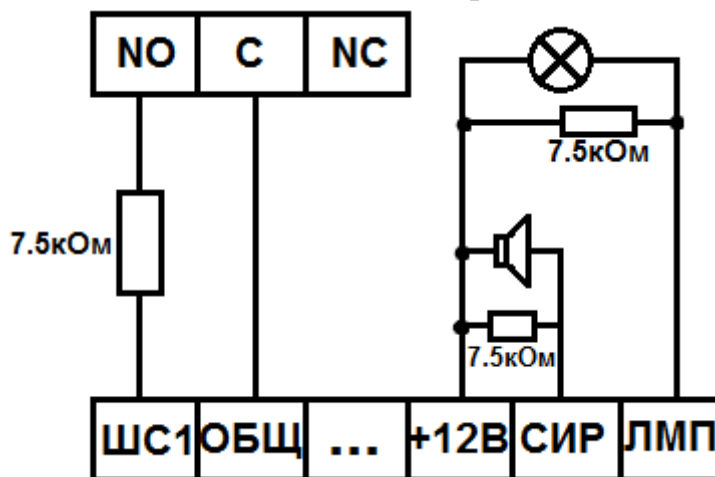


Рис. 8

Схемы подключения поворотных устройств

Если в системе несколько поворотных камер, то параллельно подключите между кабелями А и В согласующий резистор сопротивлением 120Ω.

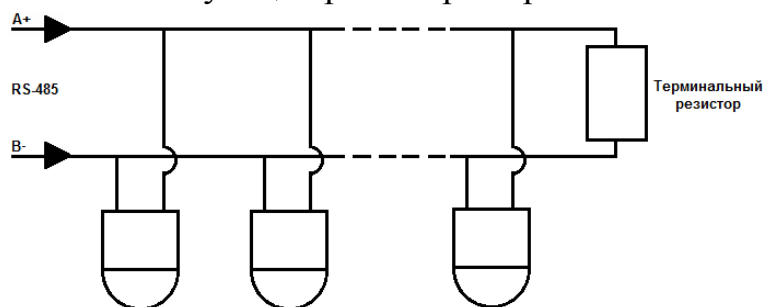


Рис. 9

Для подключения типа «звезда» потребуется распределитель сигнала.

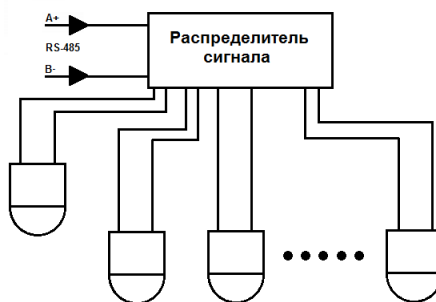


Рис. 10

УСТАНОВКА HDD

Используйте SATA кабели и винты крепления HDD из комплекта поставки.

Внимание: используйте жесткие диски, предназначенные для видеонаблюдения.

Пошаговая инструкция по установке HDD на регистраторы RVi-IPN16/8-PRO, RVi-IPN16/8-4K, RVi-IPN32/8-PRO-4K, RVi-IPN32/8-PRO-4K V.2, RVi-IPN64/8-4K, RVi-IPN64/8-4K V.2

Открутите винты крепления крышки регистратора с боковых частей корпуса



Снимите верхнюю крышку



Закрепите HDD к основанию регистратора и в соответствующие полки при помощи винтов через соответствующие отверстия, подключите SATA кабель и кабель питания.



Закройте корпус верхней крышкой и прикрутите винты крепления.



Пошаговая инструкция по установке HDD на регистратор RVi-IPN64/8-4K-PRO V.2

Отщелкните переднюю крышку регистратора с помощью кнопок на боковых панелях



При помощи 4-х винтов прикрутите рейку к HDD



Установите жесткие диски в регистратор



Закройте переднюю крышку регистратора



ПРОГРАММА БЫСТРОЙ КОНФИГУРАЦИИ

Программа быстрой конфигурации используется для обнаружения текущего IP адреса устройства в сети, изменения IP адреса, а также для обновления прошивки устройства.

ВНИМАНИЕ! Некоторые функции программы могут быть доступны только при условии, что IP-видеорегистратор и компьютер, на котором запущена программа, находятся в одной подсети.

Запустите программу «ConfigTool». Интерфейс программы представлен на рисунке 11. В списке устройств (Device list) вы можете видеть IP-адреса устройств, номер порта, маску подсети, шлюз, MAC адрес устройства.

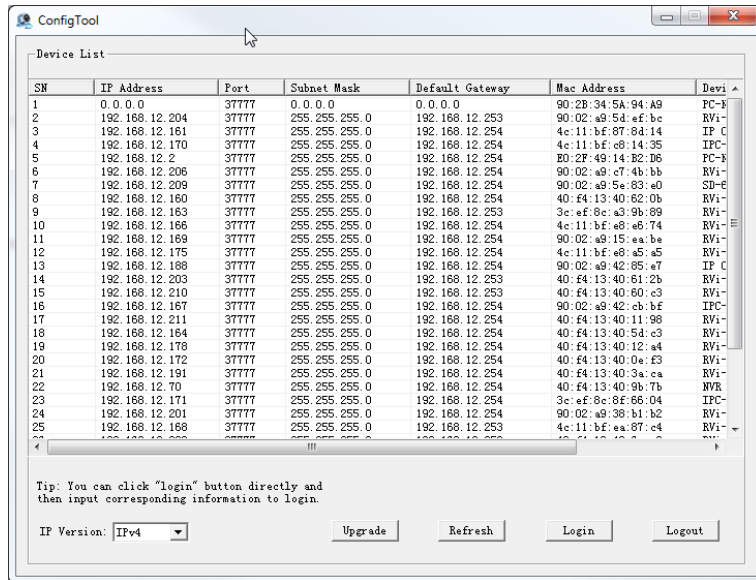


Рис. 11

Выбрав один из IP-адресов в списке устройств, щелкните на нём правой кнопкой мыши, после чего откроется контекстное меню, представленное на рисунке 12.

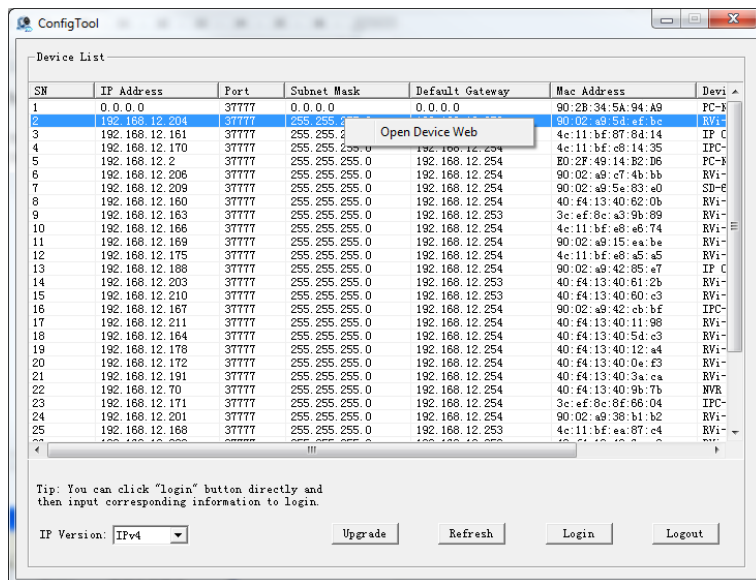


Рис. 12

Выбрав пункт “Open Device Web”, вы попадете в web-интерфейс устройства, где вам будет предложено авторизоваться для доступа к сетевому устройству*.

* Подробно web-интерфейс описан в полной инструкции по настройке IP-видеорежистратора.

Если вы хотите изменить IP-адрес устройства без входа в web-интерфейс, необходимо зайти в меню списка устройств утилиты быстрой конфигурации. Для этого в меню списка устройств (рис. 12) выберите IP-адрес устройства и дважды кликните левой кнопкой мыши по строке с интересующим IP-адресом для открытия диалогового окна “Login”, или выделите IP-адрес в списке устройств и нажмите на кнопку “Login” (рис. 13). На рисунке 13 представлено окно “Login” в котором отображается IP-адрес, имя пользователя, пароль и номер порта. Любой из параметров может быть изменен. Примечание: номер порта должен совпадать с номером TCP порта устройства, установленного в web-интерфейсе.

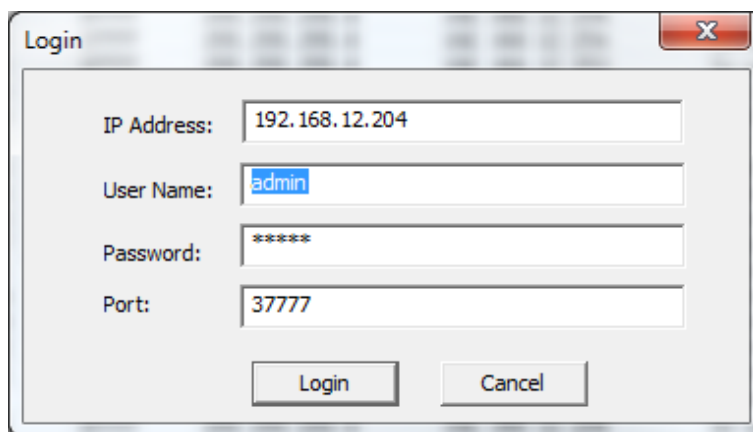


Рис. 13

После авторизации будет доступно меню управления сетевыми параметрами устройства (см. рис. 14)

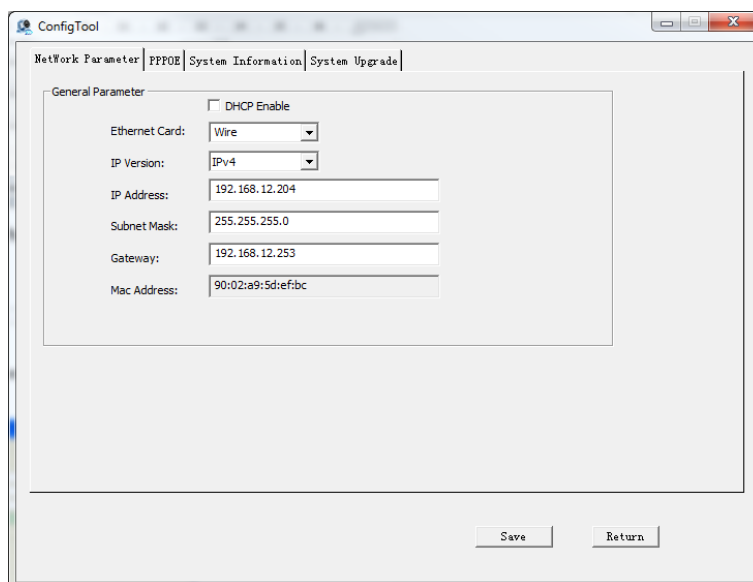


Рис. 14

В данном окне возможно настроить IP адрес устройства, дату/время, произвести обновление прошивки.

ДОСТУП К WEB-ИНТЕРФЕЙСУ УСТРОЙСТВА

IP-видеореги­стратор поддерживает управление через web-интерфейс и через ПО на ПК. Web-интерфейс позволяет просматривать изображение с камер, подключенных к IP-видеореги­стратору и осуществлять настройку IP-видеореги­стратора. Для сетевого соединения IP-видеореги­стратора необходимо сделать следующее:

1) Убедиться, что IP-видеореги­стратор физически подключен к локальной сети. На сетевом коммутаторе должен светиться индикатор порта, к которому подключено устройство

2) Задать IP-адрес, маску подсети и шлюз одной сети для ПК и IP-видеореги­стратора. IP-видеореги­стратор имеет следующие сетевые настройки по умолчанию: IP-адрес 192.168.1.108, маска подсети 255.255.255.0, шлюз 192.168.1.1. Для проверки соединения запустите из командной строки команду: «ping 192.168.1.108».

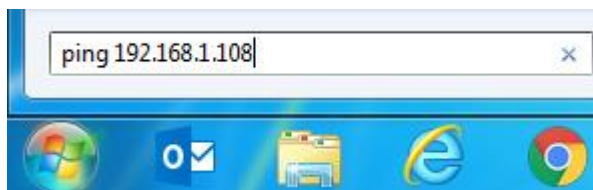


Рис. 15

Если есть ответ от устройства, в таком случае вы увидите в окне командной строки, как показано на рисунке 16.

```
C:\Users\Kopytovna>ping 192.168.1.100
Обмен пакетами с 192.168.1.100 по с 32 байтами данных:
Ответ от 192.168.1.100: число байт=32 время<1мс TTL=128
Ответ от 192.168.1.100: число байт=32 время<1мс TTL=128
Ответ от 192.168.1.100: число байт=32 время<1мс TTL=128
Ответ от 192.168.1.100: число байт=32 время<1мс TTL=128

Статистика Ping для 192.168.1.100:
    Пакетов: отправлено = 4, получено = 4, потеряно = 0
    (<0% потерь)
Приблизительное время приема-передачи в мс:
    Минимальное = 0мсек, Максимальное = 0 мсек, Среднее = 0 мсек
```

Рис. 16

Если нет ответа от устройства, тогда вы увидите в окне командной строки, что заданный узел недоступен, как показано на рисунке 17. Следует проверить подключение по локальной сети.

```
C:\Users\Kopytovna>ping 192.168.1.108
Обмен пакетами с 192.168.1.108 по с 32 байтами данных:
Ответ от 192.168.12.254: Заданный узел недоступен.
Ответ от 192.168.12.254: Заданный узел недоступен.
Ответ от 192.168.12.254: Заданный узел недоступен.
Ответ от 192.168.12.254: Заданный узел недоступен.

Статистика Ping для 192.168.1.108:
    Пакетов: отправлено = 4, получено = 4, потеряно = 0
    (<0% потерь)
```

Рис. 17

Откройте Internet Explorer и введите IP-адрес видеореги­стратора в адресной строке браузера. Например, если у IP-видеореги­стратора адрес 192.168.1.108, то введите «http://192.168.1.108» в адресной строке Internet Explorer.

При первом подключении к web-интерфейсу, появится системное сообщение с предложением об установке компонента ActiveX, если нет, то оно появится через минуту после входа в web-интерфейс. Нажмите на кнопку «ОК», операционная система автоматически установит компоненты. Если вы не смогли автоматически установить файл ActiveX, проверьте настройки браузера («Сервис» - «Свойства обозревателя» - «Безопасность» - «Другой»).

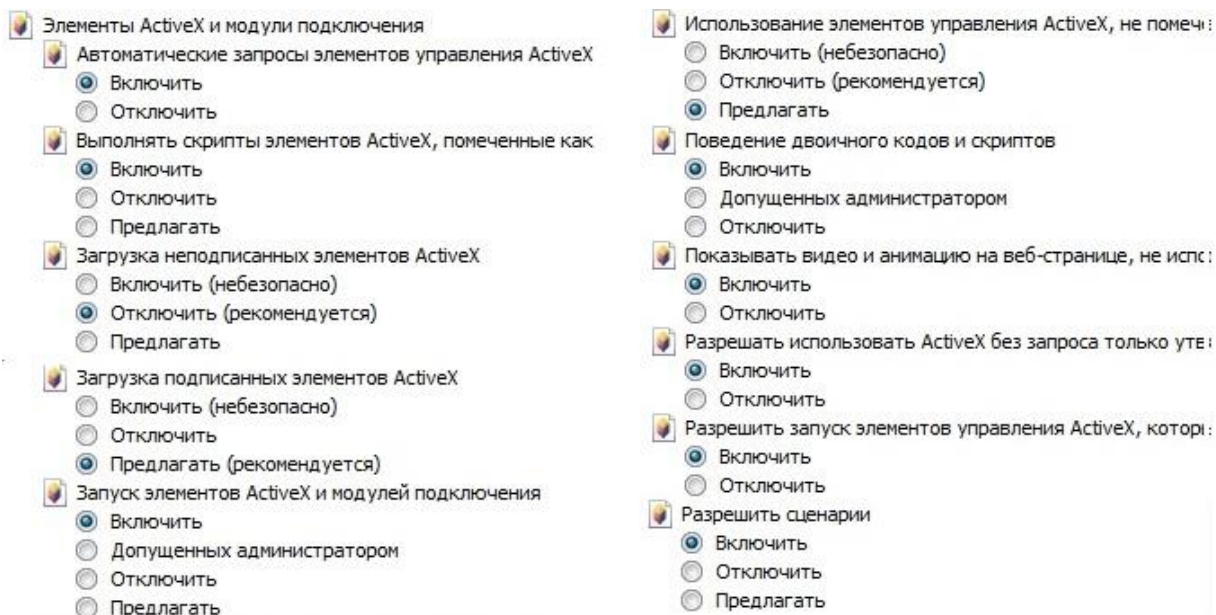


Рис.18

После успешной установки компонент ActiveX вы попадете на страницу авторизации устройства. Для того чтобы попасть в web-интерфейс, необходимо ввести Имя пользователя и пароль в соответствующие поля. По умолчанию используется имя пользователя «admin», пароль «admin». После успешной авторизации вы попадете в главное окно web-интерфейса.

ПОЛНОЕ РУКОВОДСТВО ПО НАСТРОЙКЕ И ЭКСПЛУАТАЦИИ УСТРОЙСТВА ДОСТУПНО НА САЙТЕ RVi-CCTV.RU

ОБРАТНАЯ СВЯЗЬ

Спасибо за выбор оборудования RVi. В том случае, если у вас остались вопросы после изучения данной инструкции, обратитесь в службу технической поддержки по номерам:

РФ: 8 (800) 755-77-00;

Казахстан: 8 (800) 080-22-00.

Отдел по гарантии: 8 (495) 735-39-69.

Наши специалисты окажут квалифицированную помощь и помогут найти решение вашей проблемы.