

■ Спецификация

Система	Процессор	Hi3515
	Операционная система	LINUX OS
	Системные ресурсы	Пентаплекс: наблюдение, запись, видео, воспроизведение, архивирование, работа в сети
	Управление	USB-мышь, дистанционное управление, сетевое управление
Видео	Язык	Русский/Английский
	Входы	4 канала BNC (1.0V, 75Ω)
	Выходы	1 VGA, 2 BNC (1.0V, 75Ω)
Аудио	Стандарт	PAL
	Входы	1 канал RCA (200-2800mV,30KΩ)
Дисплей	Выходы	1 канал RCA
	Деление экрана	1/4
	Разрешение	1920x1080, 1600x1200, 1360x768, 1440x900, 1280x1024, 1024x768, 800x600
Запись	Экранные обозначения	Время, имя камеры, потеря видео, детектор движения, запись
	Формат сжатия видео/аудио	H.264/G711
	Разрешение	D1 (704x576), HD1 (704x288), CIF (352x288)
Воспроизведение	Скорость	Основной поток: 4 канал D1 (1-25 к/с), Доп. поток: CIF (1-25 к/с)
	Качество изображения	До 6Мб/с
	Типы записи	Запись ручную, непрерывная, по детектору, при потери видео
	Воспроизведение	1-4 каналы
Архивирование	Параметры поиска	По времени (с точностью до секунды), дате, тревоге, детектору движения
	Скорость воспроизведения	D1 - 100 к/с
	Функции воспроизведения	Воспроизведение, пауза, остановка, ускорение, замедление, полноэкранный воспроизведение
Детектор Тревога	Способы архивирования	USB HDD, USB-flash, загрузка по сети
	Тревожные события	Запись, снимки, отправка по E-mail, тревога
	Область детекции	Установка 192-х областей детекции (12x16), 6 уровней чувствительности
	Тревож. вход	Нет
Сеть	Тревож. выход	Нет
	Порт	RJ-45 port (10/100M)
	Сетевые функции	TCP/IP, UDP, DHCP, IP Filter, PPPOE, FTP, DNS, DDNS, NTP, UPNP, EMAIL, Сервер тревоги, ARSP
Дополнительный интерфейс	Удаленные операции	Наблюдение, PTZ контроль, воспроизведение, системные настройки, загрузка файлов, информация журнала
	Жесткий диск	1 SATA до 3 Tb
	Поток HDD	Audio: 28.8 Mb/ch/H, Video 50-900 Mb/ch/H
Описание	USB интерфейс	2 USB порта: для подключения мыши и архивирования
	RS 485	PTZ контроль
Описание	Размеры	1U, 260mm x 230mm x 50mm
	Вес	0,92KG
	Питание	DC 12V, 3A
Рабочие условия		-10°C~+55°C / 10~90%RH/86~106kra

■ Первичная настройка

■ Первичная настройка

После подключения камер и мониторов к регистратору, пожалуйста ознакомьтесь с инструкцией быстрой настройки для конфигурирования системы.

■ Установка регистратора

1. Убедитесь что камеры и мониторы подключены к регистратору
2. Регистратор должен быть установлен на чистую устойчивую поверхность. Регистратор не должен подвергаться воздействию прямых солнечных лучей. Температура воздуха в аппаратной комнате не должна превышать рекомендованного значения.
3. Процесс загрузки регистратора не рекомендуется прерывать нажатием кнопок на передней панели, мышке или ИК пульте. Не отключайте регистратор в процессе загрузки. Для питания регистратора рекомендуется применять бесперебойный источник питания UPS, для предотвращения сбоев в работе регистратора.

■ Первый вход в систему

Для входа в основное меню, нажмите кнопку [Menu] на передней панели или щелкните кнопку мыши. Значения по умолчанию для входа в систему:
Пользователь: admin
Пароль: без пароля, оставьте это поле пустым.

■ Основное меню

Основное меню выполнено в виде графического интерфейса. Оно состоит из шести разделов, каждый раздел содержит настройки принадлежащие к теме раздела. Названия разделов: Система, Камера, Экран, Запись, Тревоги и Сеть. Любой раздел и его подменю может быть выбрано мышкой, кнопками передней панели и пульта ДУ

■ Перемещение по меню

Используйте USB мышь для удобства навигации по меню. Или пользуйтесь кнопками на передней панели или на пульте ДУ.
- Для выбора подсвеченного пункта меню нажимайте кнопку [Enter]
- Для перемещения по пунктам меню используйте кнопки \leftarrow \rightarrow
- Для входа или выхода из пунктов меню нажимайте кнопку [Menu].

■ Настройка даты и времени

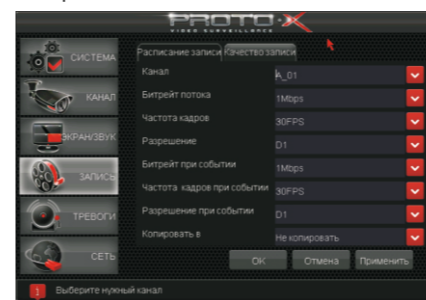
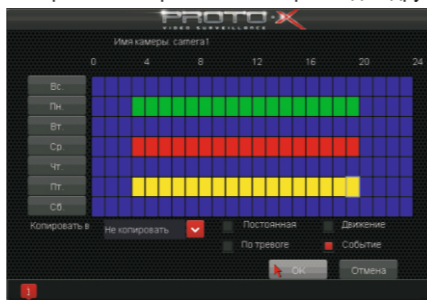
1. Войдите в меню "СИСТЕМА"
2. Зайдите в подменю "Время" для настройки системного времени
3. Установите Год, Месяц, День, Часы, Минуты и настройте дополнительные параметры во вкладке "Подробные настройки".
4. Войдите в подменю "Пользователи" и установите пароль на доступ к системе если необходимо.

■ Форматирование жесткого диска

При изменении даты / времени или при первом включении отформатируйте жесткий диск
1. Войдите в меню "СИСТЕМА" и нажмите на вкладку "Конфигурация", выберите "Настройка HDD"
2. Выберите диск и нажмите кнопку "Формат"
3. По завершении перезагрузите регистратор.

■ Настройка записи

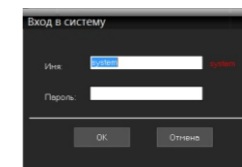
1. Выделите и войдите в раздел меню "ЗАПИСЬ", войдите в подменю "Расписание записи"
2. Вы можете настроить 4 режима записи в расписании: Непрерывно, По тревоге, По детектору движения, По событию, индивидуально для каждой камеры.
3. Во вкладке "Качество записи" выберите разрешение, частоту кадров, качество и режим записи. Параметры настраиваются индивидуально для каждого канала или вы можете использовать функцию копирования и применить настройки для других камер.



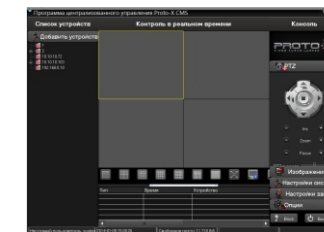
■ Подключение к CMS и Web

■ CMS - сетевое клиентское ПО

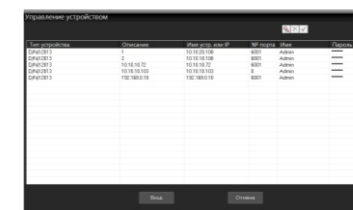
Подключение к регистратору по сети
- Запустите программу [CMS Setup] при первом запуске программа предложит установить пароль
В процессе установки антивирус может сообщать о вирусе в файле, это связано с поддержкой оборудования других производителей и никакого вируса на самом деле нет.



Щелкните правой кнопкой мыши по списку устройств и выберите добавить устройство.



В менеджере выберите [список устройств] и нажмите для создания нового, в появившемся окне нажмите "Автопоиск"



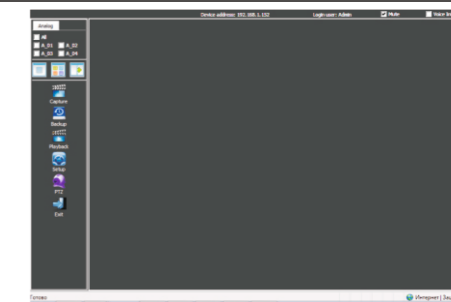
Порт по умолчанию #: 6001

ID: admin / без пароля (заводские настройки)
Для DDNS подключения, вы должны ввести URL в следующем виде:
[Имя регистратора].[JOINIP.NET]
Например DVRNAME.JOINIP.NET

■ Web

ID: admin / без пароля
Введите IP адрес регистратора в адресную строку Internet Explorer.

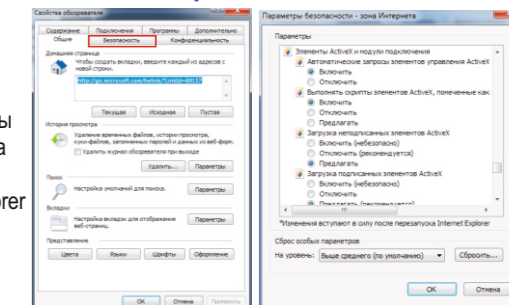
Для просмотра изображения и мониторинга необходимо скачать с регистратора и установить элемент управления Active-X, при подключении предложение скачать появится автоматически. Убедитесь что загрузка надстроек Active-X разрешена в Internet Explorer.



■ Как разрешить надстройки Active-X в Internet Explorer

Зайдите в "Сервис" -> "Свойства обозревателя"

Выберите вкладку "Безопасность" и нажмите кнопку "Другой..." В появившемся списке найдите "Элементы ActiveX и модули подключения" и для каждого пункта в списке выберите "Включить" или "Предлагать"
Сохраните изменения и перезапустите Internet Explorer



■ Помощь

Посетите сайт Proto-X в Интернет: WWW.PROTO-X.NET

На сайте Proto-X Вы можете скачать:

- Полную версию инструкции

- Свежее программное обеспечение CMS

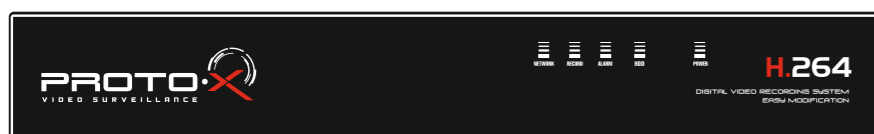
- Свежую прошивку для видеорегистраторов Proto-X

А также получить квалифицированную помощь в любом вопросе, связанным с продукцией торговой марки Proto-X.



Real-Time DVR H.264

PTX-E404



Настройки по умолчанию (ID: Admin / без пароля)

Особенности:

- Процессор нового поколения "HiSilicon"
- Количество каналов Видео 4 BNC
- Количество каналов Аудио 4 RCA
- Программное обеспечение Embedded LINUX
- Формат записи H-264
- Выходы видео 1-VGA, 2-BNC, Выходы аудио 1 RCA
- Скорость записи D1-100 к/с
- 1 SATA HDD до 3Tb
- Детектор движения по каждому каналу
- Способы архивации: USB HDD, USB-flash, загрузка по сети, просмотр на ПК
- Управление видеорегистратором: USB Мышь, через Web, через CMS
- Сетевое управление: WEB сервер, CMS, до 5 пользователей. Dual Stream
- Мобильные платформы: IOS (iPhone, iPad), Android
- Габаритные размеры: 260x230x50 мм

Внимание!!!

Ознакомьтесь пожалуйста с настоящей инструкцией, она может облегчить оперирование и помочь выполнить первичные настройки параметров. Также здесь описывается основной функционал регистраторов и принцип навигации по основному меню

Передняя панель

№	Описание
1	Индикация активности сети
2	Индикация записи
3	Индикация сигнализации
4	Индикация работы жесткого диска
5	Индикация работы регистратора

Задняя панель

№	Описание
1	Видеовыходы
2	Аудиовыходы
3	Разъем подключения сети RJ-45
4	USB входы
5	Вход питания
6	Видеовыходы
7	RS485
8	Кнопка включения

Подготовка перед установкой

- Для защиты прибора от повреждений и обеспечить его нормальную работу, необходимо предотвратить попадание пыли, влаги, а так же избегать воздействия приборов с высоким током.

- Не рекомендуется устанавливать и размещать оборудование в местах, где могут быть препятствия для вентиляции, например, в узких корпусах или небольших шкафах. Настоятельно рекомендуется использовать прибор в помещении с контролируемой температурой и регулируемым напряжением. Не перегружайте розетки, так как это может привести к пожару или поражению электрическим током.

- Рекомендуется обеспечить бесперебойное питание устройства, например с помощью ИБП, или прибор должен, по крайней мере быть подключенным к устройству защиты от скачка напряжения, одобренному UL, CUL, или CSA. Не допускать попадания прямых солнечных лучей на прибор во избежании нагрева

Гарантийный талон

■ Полное наименование

PTX-E404

■ Заводской номер

■ Дата покупки

■ Подпись продавца

Место для печати

Срок гарантии на продукцию Proto-X составляет три года* с даты покупки оборудования. Этим талоном компания Proto-X подтверждает исправность данного изделия и берет на себя обязанность обеспечить бесплатное устранение всех неисправностей, возникших по вине изготовителя, при соблюдении условий гарантии.

■ Условия гарантии

1. В гарантийном талоне должно быть указано наименование модели, серийный номер, дата приобретения и печать компании, продавшей данное изделие.
2. Гарантия имеет силу на территории Российской Федерации и распространяется на изделие, приобретенное на территории Российской Федерации.
3. Гарантия покрывает только неисправности, которые возникли по вине изготовителя.
4. Не подлежит гарантийному ремонту оборудование с дефектами, возникшими вследствие: механических повреждений; нарушений требований по монтажу; несоблюдения условий эксплуатации, в том числе эксплуатации оборудования вне заявленного диапазона температур; несоблюдения требований подключения к электропитанию; стихийных бедствий (удар молнии, пожар, наводнение и т.п.), а также иных причин, находящихся вне контроля изготовителя; ремонта или внесения конструктивных изменений неуполномоченными лицами.

Претензий по внешнему виду и комплектности не имею

* - полная гарантия 12 месяцев, 24 месяца бесплатное сервисное обслуживание.