

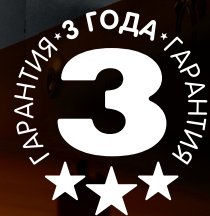


NOVICAM
WIDEN YOUR VIEW

ПРОФЕССИОНАЛЬНЫЙ ВИДЕОРЕГИСТРАТОР

DR16

16-ти канальный
видеорегистратор
960H REALTIME



КРАТКОЕ
РУКОВОДСТВО
ПОЛЬЗОВАТЕЛЯ

Данный документ содержит ознакомительную информацию, которая может быть изменена без предварительного уведомления для улучшения качества продукта

УВАЖАЕМЫЙ ПОКУПАТЕЛЬ!

Поздравляем Вас с покупкой! Мы сделали все возможное, чтобы наша продукция удовлетворяла Вашим запросам.

Перед началом эксплуатации изделия, пожалуйста, ознакомьтесь внимательно с Кратким руководством пользователя и с Условиями гарантийного обслуживания.



Модель: NOVICAM DR16

Количество каналов: 16

Комплектация	4
Установка жёсткого диска.....	5
Установка привода DVD-RW	6
Интерфейс передней панели.....	7
Интерфейс задней панели	9
Спецификация модели.....	11

КОМПЛЕКТАЦИЯ


Внимание:

NOVICAM оставляет за собой право вносить любые изменения без предварительного уведомления

1. Цифровой видеорегиcтратор — 1 шт
2. Краткое руководство пользователя — 1 шт
3. ИК-пульта дистанционного управления¹ — 1 шт
4. Батарейка для ИК-пульта — 2 шт
5. CD диск с ПО и техническим описанием — 1 шт
6. Крепления для жёсткого диска — 4 шт
7. Болты для фиксации жёсткого диска и DVD-RW привода — 20 шт
8. Кабель питания — 1 шт
9. Кабель передачи данных SATA — 3 шт
10. Внешний адаптер питания 100~240В, 50/60Гц 72Вт — 1 шт


Внимание:

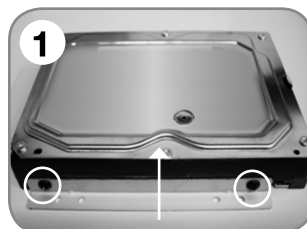
в комплект не включён жёсткий диск и DVD-RW привод

¹ перед началом использования нажмите кнопку «DVR1»

УСТАНОВКА ЖЁСТКОГО ДИСКА

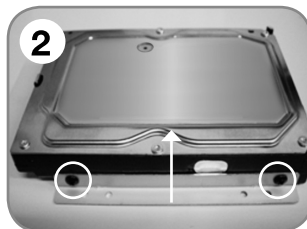
Шаг 1

С помощью болтов зафиксируйте металлические крепления на корпусе жёсткого диска с двух сторон как показано на рисунке. (рис. 1,2)



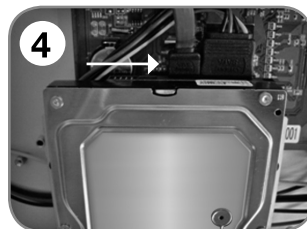
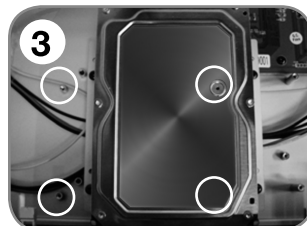
Шаг 2

Установите жёсткий диск на соответствующие ножки, обеспечивающие зазор между корпусом регистратора и диском, и зафиксируйте крепление четырьмя болтами. (рис. 3)



Шаг 3

Подключите питание и SATA кабель как показано на рисунке. (рис. 4)

**Внимание:**

после установки диска необходимо инициализировать его перед началом записи. За более подробными указаниями, пожалуйста, обратитесь к полному руководству пользователя, находящемся на прилагаемом CD диске

УСТАНОВКА DVD-RW ПРИВОДА

Шаг 1

Снимите заглушку с передней панели видеорегиcтратора. (рис. 1)



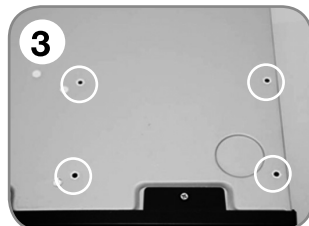
Шаг 2

Вставьте DVD-RW привод внутрь корпуса видеорегиcтратора. (рис. 2)



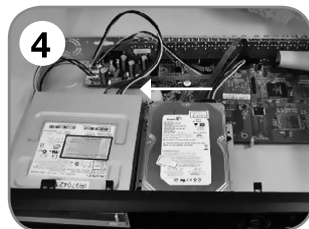
Шаг 3

Переверните видеорегиcтратор, зафиксируйте привод четырьмя болтами как показано на рисунке. (рис. 3)

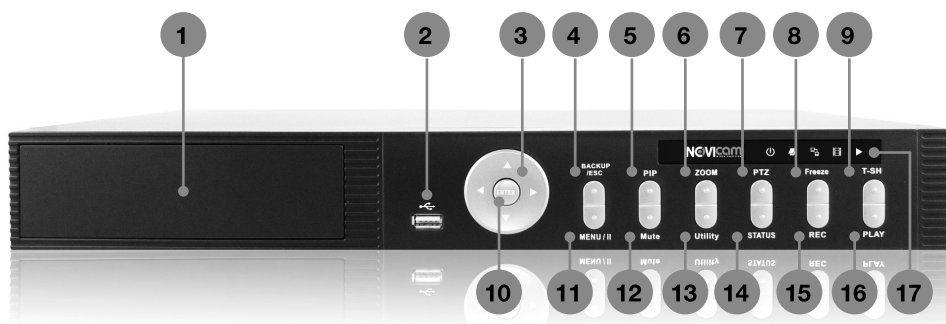


Шаг 4

Подключите питание и SATA кабель. (рис. 4)



ИНТЕРФЕЙС ПЕРЕДНЕЙ ПАНЕЛИ

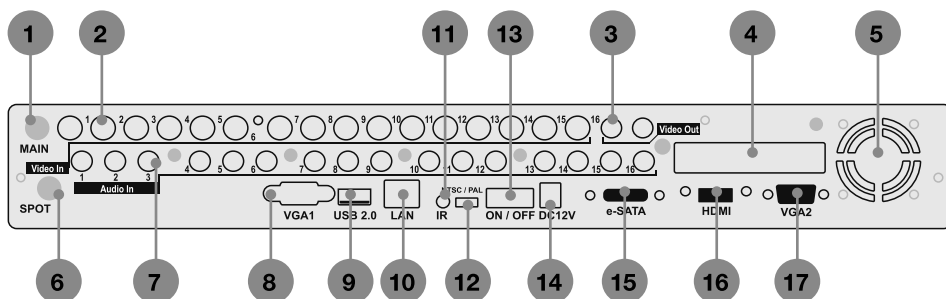


1	Место для установки DVD-RW привода / Панель-заглушка	В данной модели видеорегистратора предусмотрена возможность установки дополнительного устройства записи - DVD-RW привода. Чтобы установить привод, снимите заглушку с корпуса видеорегистратора.
2	Порт USB 2.0	USB порт для подключения внешних устройств (используется для подключения флэш-накопителя, для подключения USB мыши целесообразнее использовать дополнительный порт на задней панели видеорегистратора).
3	▼ / ■	Нажатие данной клавиши в режиме «Настройки» перемещает курсор вниз по меню, а в режиме «Воспроизведение» останавливает просмотр видеозаписи.
	▲ / SLOW	Нажатие данной клавиши в режиме «Настройки» перемещает курсор вверх по меню, а в режиме «Воспроизведение» замедляет скорость воспроизведения.
	▶ / ►►	Нажатие данной клавиши в режиме «Настройки» увеличивает установленное значение текущего параметра, а в режиме «Воспроизведение» перематывает видеозапись вперёд.
	◀◀ / ◀	Нажатие данной клавиши в режиме «Настройки» уменьшает установленное значение текущего параметра, а в режиме «Воспроизведение» перематывает видеозапись назад.
4	BACKUP / ESC	Нажатие данной клавиши в режиме «Просмотр живого видео» вызывает меню создания архива, а в режиме «Настройки» - переход к предыдущему меню.

ИНТЕРФЕЙС ПЕРЕДНЕЙ ПАНЕЛИ

5	PIP	Нажатие данной клавиши в режиме «Просмотр живого видео» вызывает отображение видео в формате «картинка в картинке».
6	ZOOM	Нажатие данной клавиши в режиме «Просмотр живого видео» или «Воспроизведение» увеличивает видеоизображение.
7	PTZ	Нажатие данной клавиши активирует функции управления поворотной камерой.
8	FREEZE	Нажатие данной клавиши в режиме «Просмотр живого видео» замораживает текущий видеокадр.
9	T-SH	Вызов меню поиска видеозаписи
10	ENTER / MODE	Нажатие данной клавиши в режиме «Настройки» позволяет осуществить ввод параметров, а в режиме «Воспроизведение» реализует переключение между полноэкранным режимом, режимом отображения 4-х, 9-ти и 16-ти каналов на весь экран.
11	MENU / II	Нажатие данной клавиши в режиме «Просмотр живого видео» вызывает основное меню, а в режиме «Воспроизведение» приостанавливает просмотр записи.
12	MUTE	Нажатие данной клавиши отключает воспроизведение аудио соответствующего видеоканала, повторное нажатие снова активирует воспроизведение звука.
13	Utility	Вызов меню системных утилит.
14	STATUS	Вызов информационного меню диагностики видеорегистратора.
15	REC	Нажатие на данную клавишу активирует начало записи видео, повторное нажатие останавливает запись.
16	PLAY	Воспроизведение видео с нормальной скоростью.
17	Дисплей индикаторов (слева направо)	<p>Power / Питание: Питание подключено.</p> <p>HDD / Жёсткий диск: Жёсткий диск используется.</p> <p>LAN / Сеть: Установлено подключение к интернету (<i>красный индикатор</i>): удалённый пользователь подключен.</p> <p>REC / Запись: Идёт запись.</p> <p>PLAY / Воспроизведение: Активен режим воспроизведения видео.</p>

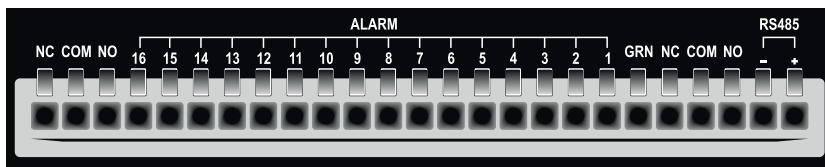
ИНТЕРФЕЙС ЗАДНЕЙ ПАНЕЛИ



1	MAIN / Основной монитор	BNC разъём для подключения основного монитора. С помощью графического интерфейса вы можете переключиться на тревожный (SPOT) монитор.
2	VIDEO IN	BNC видеовходы для подключения камер, доступно 16 входов.
3	AUDIO OUT	RCA аудиовыходы, доступно 2 выхода.
4	EXTERNAL I/O	Порты ввода/вывода (см. подробное описание ниже).
5	Вентилятор системы охлаждения	Питание вентилятора - постоянное 12В, габариты – 40мм X 40мм.
6	SPOT / Тревожный монитор	BNC разъём для подключения тревожного монитора, в полноэкранном режиме последовательно выводящий видеосигнал со всех камер.
7	AUDIO IN	RCA аудиовходы, доступно 16 входов.
8	VGA1	VGA разъём.
9	USB 2.0 port	USB порт (рекомендуется для подключения USB мыши).

ИНТЕРФЕЙС ЗАДНЕЙ ПАНЕЛИ

10	LAN	Сетевой разъём.
11	IR JACK	Порт для подключения внешнего ИК-приёмника.
12	NTSC/PAL	Переключатель между системами NTSC и PAL.
13	ON/OFF	Вкл/выкл питания.
14	DC 12V	Разъём питания, постоянное 12В.
15	e-SATA	Дополнительный SATA порт для подключения внешнего жёсткого диска.
16	HDMI	HDMI порт.
17	VGA2	Дополнительный VGA порт.



Alarm – тревожные входы (доступно 16 входов).

GRN – заземление.

Relay – реле (NO – нормально открыт, COM – общий, NC – нормально закрыт).

RS485 – порт RS485 (A «+», B «-»).



Логин и пароль по умолчанию

Login: admin / Password: 123456



Внимание:

перед подключением питания убедитесь, что указанное номинальное напряжение соответствует напряжению местной электросети

СПЕЦИФИКАЦИЯ МОДЕЛИ

Система	Процессор	HiSilicon Hi3531 DualCore A9 930MHz
	Производительность	Полный мультимедиа (одновременно с макс. параметрами: живое видео, запись, воспроизведение, сеть, архивирование, меню)
	Операционная система	Интегрированная OS Linux
	Графический интерфейс	Полноцветный 32 бита, русифицирован. Основное, боковое и быстрое меню
	Ограничение доступа	Администратор + 8 Пользователей (установка прав и срока доступа), мониторинг активных пользователей, ручная и автоблокировка
Видео / Аудио	Журнал событий	До 10000 событий (20 категорий) с указанием даты и времени события, категории, канала
	Видео вход	16 x BNC, 1.0В p-p, 75Om (PAL/NTSC)
	Видео выход	1 x HDMI (1920x1080) 1-ый независимый выход (полнофункциональный) 1 x VGA (1920x1080) 2-ой независимый выход (полнофункциональный) 1 x BNC (720x576) дублирующий VGA / HDMI
	Аудио вход	16 x RCA
	Аудио выход	1x HDMI, 2x RCA (дублирующие)
	Вывод на экран	Переключение 4:3 / 16:9, деление 1/4/10 каналов, картинка в картинке, замораживание, зум (x8), переключение каналов (1 - 99 сек), скрытие камеры. Раздельные настройки выходов (разрешение, гамма, контрастность, цвет, тон)
	Живое видео	960Н (960x576) 400к/с
	Запись Н.264	960Н (960x576) 400к/с, D1 (704x576) 400к/с, HD1 (704x288) 400к/с, CIF (352x288) 400к/с
	Воспроизведение	960Н (960x576) 400к/с, D1 (704x576) 400к/с, HD1 (704x288) 400к/с, CIF (352x288) 400к/с
	Сеть	960Н (960x576) 400к/с, D1 (704x576) 400к/с, HD1 (704x288) 400к/с, CIF (352x288) 400к/с, 2QCIF (176x288) 400к/с, QCIF (176x144) 400к/с
	Режимы записи	Непрерывная запись / По расписанию (4 программируемые схемы записи, 50 праздничных дней) / По тревоге (Предзапись 1-10 сек, Постзапись 1 - 100 сек)
	Настройки каналов	Независимые для каждого: параметры записи и передачи по сети, настройки тревоги, расположение штампа времени
	Объём записи на канал	960Н - 35Гб/сутки, D1 - 26Гб/сутки, HD1 - 16Гб/сутки, CIF - 8Гб/сутки (указан максимум, фактический зависит от скорости и качества записи (10-100))
	Поиск	По дате/времени (дата и шкала времени) / По событию (по типу события)
	Воспроизведение	Нормальное / по кадровое / замедленное (x1/2, x1/4, x1/8) / ускоренное вперед и назад (x4, x8, x16, x32)
Интерфейсы	SATA	4 x SATA до 16Тб (3 x HDD + 1 x eSATA HDD / 2 x HDD + 1 x DVD±RW + 1 x eSATA HDD): HDD - основное хранение данных / инфо: модель, статус диска, объем заполнения, температура, режим (только чтение, запись, перезапись), S.M.A.R.T. информация DVD-RW - архивирование / инфо: модель, тип диска, ёмкость
	USB	2 x USB2.0: 3G модем - интернет / Flash - архивирование, снимок экрана, обновление ПО, конфигурация / инфо: модель, ёмкость / DVD±RW - архивирование / инфо: модель, тип диска, ёмкость / Мышь - управление видеорегистратором (в комплекте) Сенсорный ЖК монитор - управление (чипсет EETI)
	RS-485	1 x RS485 (Pelco P, Pelco D, Samsung, LG, LiLin / 2400, 4800, 9600, 19200 кбит/с)
	ИК порт	ИК Сенсор на передней панели (пульт в комплекте), разъём для внешнего ИК сенсора
Сеть	Порт RJ45	10/100/1000 Мбит (TCP/IP, SMTP, HTTP, DHCP, PPPoE(ADSL), NTP, DDNS) индикация на экране
	Битрейт на канал	Высокое качество (основной поток): 960Н - 3.4Мб/с, D1 - 2.5Мб/с, HD1 - 1.5Мб/с, CIF - 0.75Мб/с Низкое качество (доп. поток): 960Н - 1,0Мб/с, D1 - 0,75Мб/с, HD1 - 0,5Мб/с, CIF - 0,5Мб/с, 2QCIF - 0,5Мб/с
	WEB браузер	Windows 7 / XP / VISTA, Mac OS X - полный функционал регистратора
	CMS программа	Windows 7 / XP / VISTA - 64 канала на экран, количество подключаемых видеорегистраторов неограничено
	Мобильный клиент	Windows Phone, Blackberry, iPhone, iPad, Android
Тревога	Условия срабатывания	Потеря видео / детекция движения (100 уровней, 396 зон) / состояние датчиков (10 входов - НО/НЗ выбор в меню)
	Действие	Отметка в журнале / на весь экран / сигнал / переход PTZ к предпозиции / активация выхода (2 реле) / уведомление по e-mail
Физич. параметры	Температурный режим	-10°...+50° C
	Размер (ШxВxГ)	430 x 55 x 293 мм, соответствует 19" стойке
	Вес (Нетто / Брутто)	3040 г / 4300 г
	Питание	Постоянный 12В 6А, мощность 72Вт, внешний адаптер 100~240В, 50/60Гц (в комплекте)

8-800-555-0520

(звонок из любого региона России бесплатный)

www.novicam.ru

