

NOVICAM NP100F

WIDEN YOUR VIEW

КУПОЛЬНАЯ ПОВОРОТНАЯ
IP ВИДЕОКАМЕРА 720p
С ИК ПОДСВЕТКОЙ



ГАРАНТИЯ 3 ГОДА

3



REALTIME
HD
Quality
720p

ПАСПОРТ ИЗДЕЛИЯ
КРАТКОЕ РУКОВОДСТВО ПО ЭКСПЛУАТАЦИИ
ГАРАНТИЙНЫЙ ТАЛОН

Данный документ содержит ознакомительную информацию,
которая может быть изменена без предварительного уведомления
для улучшения качества продукта.

ПРЕДУПРЕЖДЕНИЕ

ПОЛЬЗОВАТЕЛЬ СИСТЕМЫ ОТВЕТСТВЕНЕН ЗА ПОДЧИНЕНИЕ ВСЕМ ПОЛОЖЕНИЯМ ДЕЙСТВУЮЩЕГО ЗАКОНОДАТЕЛЬСТВА В ОТНОШЕНИИ МОНИТОРИНГА И ЗАПИСИ ВИДЕО И АУДИО СИГНАЛА. NOVICAM НЕ НЕСЁТ ОТВЕТСТВЕННОСТИ ЗА НАРУШЕНИЕ ТРЕБОВАНИЙ ЗАКОНА И ИНЫХ ПРАВОВЫХ АКТОВ В ПРОЦЕССЕ ИСПОЛЬЗОВАНИЯ СИСТЕМЫ.

ВНИМАНИЕ

ДЛЯ ПРЕДОТВРАЩЕНИЯ РИСКА ВОЗНИКНОВЕНИЯ ПОЖАРА ИЛИ ОПАСНОСТИ ПОРАЖЕНИЯ ЭЛЕКТРИЧЕСКИМ ТОКОМ НЕ ПОДВЕРГАЙТЕ ИЗДЕЛИЕ ВОЗДЕЙСТВИЮ ДОЖДЯ И ВЛАГИ. НЕ ВСТАВЛЯЙТЕ МЕТАЛЛИЧЕСКИЕ ОБЪЕКТЫ В ОТВЕРСТИЯ ДЛЯ ВЕНТИЛЯЦИИ И ДРУГИЕ ОТКРЫТЫЕ УЧАСТКИ УСТРОЙСТВА.



Устройство чувствительно к прикосновениям (статическому электричеству)



Стрелка в виде молнии в равностороннем треугольнике предупреждает пользователя о наличии электрического напряжения внутри устройства, которое может представлять для человека опасность поражения электрическим током.



Восклицательный знак в равностороннем треугольнике информирует пользователя о наличии важных инструкций по эксплуатации и техническому обслуживанию, приложенных к изделию.

МЕРЫ ПРЕДОСТОРОЖНОСТИ:

1. Если у вас нет специального технического образования, прежде чем начать работу с устройством, внимательно ознакомьтесь с инструкцией по эксплуатации.
2. Пожалуйста, не разбирайте внутренние части устройства, это может препятствовать правильному функционированию устройства и, возможно, сделает гарантию недействительной. Внутри устройства нет частей, которые подлежат замене по отдельности.
3. Все электрические контакты соединяйте в полном соответствии с бирками и инструкциями, указанными в данном руководстве. В противном случае вы можете нанести изделию непоправимый ущерб и тем самым сделать гарантию недействительной.
4. Рекомендуется использовать грозозащиту и подавитель скачков напряжения перед введением устройства в эксплуатацию.
5. Пожалуйста, не эксплуатируйте устройство в условиях, если температура, показатели влажности и технические характеристики ИП превышают установленные значения для данного прибора.

УВАЖАЕМЫЙ ПОКУПАТЕЛЬ!

Поздравляем Вас с покупкой! Мы делаем все возможное, чтобы наша продукция удовлетворяла Вашим запросам.

Перед началом эксплуатации изделия, пожалуйста, ознакомьтесь внимательно с Кратким руководством пользователя и с Условиями гарантийного обслуживания.



Модель: NOVICAM NP100F

Купольная поворотная IP видеочамера 720p с ИК подсветкой

Описание	5
Особенности	6
Комплектация	7
Указания по безопасной эксплуатации	8
Установка и подключение	9
Схемы подключения	11
Программирование и эксплуатация	12
Предварительная настройка	12
Подключение через WEB интерфейс	13
Подключение к беспроводной сети Wi-Fi	15
Доступ через облачный сервис NOVICLOUD	19
Доступ с мобильных устройств.....	21
Спецификация	22
Гарантийный талон	25



Внимание:

NOVICAM оставляет за собой право вносить любые изменения в изделие без предварительного уведомления.

ОПИСАНИЕ

NOVlcam NP100F это компактная поворотная IP видеочкамера в линейке NOVlcam с HD разрешением 720p.

Камера предназначена для круглосуточного внутреннего наблюдения и для оснащена для этого всем необходимым: слотом для карт памяти Micro SD, ИК-подсветкой и механическим ИК-фильтром для работы ночью, микрофоном и аудиовыходом для организации двухсторонней связи, тревожными входами для подключения датчиков. Поворотный механизм позволяет организовать патрулирование территории, а связка высокопроизводительного процессора HiSilicon и мегапиксельного сенсора позволяет получить изображение высокого качества. Благодаря встроенному Wi-Fi модулю и поддержке USB 3G модемов с легко организовать беспроводное подключение к локальной сети или интернет.

Простота настройки и доступ к камере из любой точки мира предоставляется бесплатным облачным сервисом NOVlcloud, а поддержка стандарта ONVIF обеспечит связь со всеми популярными IP видеорегистраторами и программным обеспечением.

Камера будет может быть установлена в местах где необходимо изменять точку обзора и следить за перемещениями, при этом не теряя качества изображения: складах, офисах, торговых центрах и магазинах.

ОСНОВНЫЕ ОСОБЕННОСТИ

- IP 720p 25 к/с поворотная видеочамера с ИК подсветкой
- 1/4" 1 Мегапиксельная матрица CMOS OV9712
- Дистанционное управление. Угол поворота по горизонтали: 330°, по вертикали: 90°
- Встроенный Wi-Fi модуль, поддержка USB 3G модема
- ИК подсветка 10 метров, механический ИК фильтр
- Поддержка облачного сервиса NOVICLOUD и стандарта ONVIF
- Поддержка карт памяти Micro SD до 32Гб
- Тревожный вход и реле
- Встроенный микрофон и аудиовыход

**Внимание:**

несоблюдение условий хранения и эксплуатации чамеры могут привести к повреждению оборудования.

КОМПЛЕКТАЦИЯ



- Камера — 1 шт.
- Адаптер питания DC 5В — 1шт.
- CD диск с ПО и инструкциями — 1 шт.
- Инструкция пользователя — 1 шт.
- Коннектор — 1 шт.
- Кронштейн — 1 шт.
- Антенна — 1 шт.
- Фиксирующий винт — 1 шт.
- Винт — 2 шт.
- Дюбель — 2 шт.

УКАЗАНИЯ ПО БЕЗОПАСНОЙ ЭКСПЛУАТАЦИИ

1. Напряжение питания

1.1. Используйте только постоянное напряжение питания равное 5В.

1.2. Перед включением оборудования убедитесь в том, что соединительные провода (разъемы) подключены с соблюдением полярности. Неверное соединение может привести к повреждению и/или неправильному функционированию оборудования.

2. Условия эксплуатации

2.1 Не располагайте камеру в местах попадания в объектив прямых солнечных лучей или других источников яркого света. В противном случае это может привести к повреждению камеры, в независимости от того используется она или нет.

2.2 Строго соблюдайте установленный для данной камеры температурный режим.

2.3 Не устанавливайте камеру:

- в зонах с влажностью и уровнем загрязнения воздуха более 95%;

- в области повышенного испарения и парообразования или усиленной вибрации.

2.4 Не стоит размещать камеру в непосредственной близости от источников мощных электромагнитных полей (например, радиотелефон), так как видеосигнал может быть искажен помехами.

2.5 При монтаже камеры следует оставить достаточное пространство для легкого доступа к шнуру электропитания и выходам (разъемам) при дальнейшей эксплуатации изделия.

2.6 Предотвращайте механические повреждения камеры.

**Внимание:**

несоблюдение условий хранения и эксплуатации камеры могут привести к повреждению оборудования.

УСТАНОВКА И ПОДКЛЮЧЕНИЕ

1. Осмотрите камеру перед использованием. Извлеките из упаковки и проверьте на предмет повреждений, которые могли произойти во время транспортировки. При обнаружении повреждений сообщите производителю или дистрибьютору для замены устройства.
2. В случае неисправности не осуществляйте самостоятельный ремонт устройства
3. Выберите место для установки камеры. Убедитесь, что поверхность достаточно прочная и сможет выдержать вес камеры.
4. Установите камеру на ножки или закрепите на кронштейне при помощи фиксирующих винтов. В случае использования фиксирующих винтов без кронштейна возможно механическое повреждение платы. Крепежные винты необходимо использовать только вместе с комплектным кронштейном. Использование сторонних винтов для крепления кронштейна к камере запрещено.

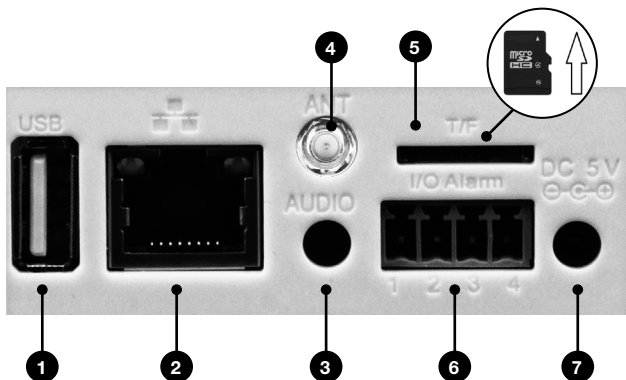


Камера установлена на ножки



Камера закреплена на кронштейне

УСТАНОВКА И ПОДКЛЮЧЕНИЕ



1	USB	USB разъём (не используется в модели NOVICAM NP100F)
2	Сеть	Разъём RJ45 для подключения к сети.
3	Аудио	Аудиовыход 3.5 jack
4	ANT	Разъем для подключения Wi-Fi антенны.
5	TF	Слот для карт памяти Micro SD.
6	Тревожные входы	Разъёмы для подключения тревожных датчиков. 1 - тревожный вход 2 - земля 3 - не используется 4 - тревожный выход
7	DC 5B	Вход питания – постоянное напряжение 5В.

УСТАНОВКА И ПОДКЛЮЧЕНИЕ

Схема 1

Подключение одной камеры напрямую к компьютеру, используя LAN разъём.

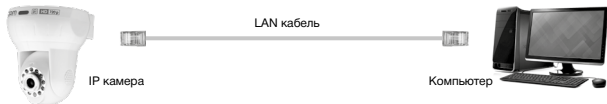


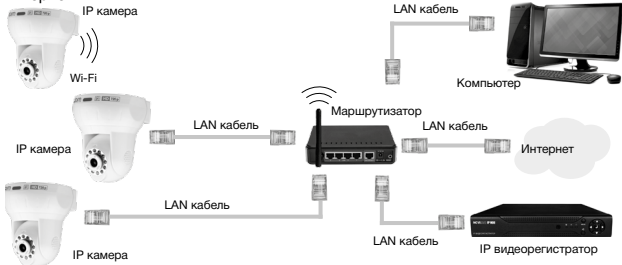
Схема 2

Подключение нескольких камер к компьютеру, с использованием свитча/маршрутизатора.



Схема 3

Подключение нескольких камер к видеорегистратору, компьютеру и сети интернет.



ПРОГРАММИРОВАНИЕ И ЭКСПЛУАТАЦИЯ

Предварительная настройка

**Внимание:**

перед началом эксплуатации убедитесь, что устройство физически подключено к рабочей сети.

Настройки по умолчанию

- **IP адрес для подключения через проводную сеть:**
192.168.0.88
- **Логин:** admin
- **Пароль:** отсутствует

Программа «*NOVlcam search*» поможет обнаружить IP адрес IP устройства в сети и настроить конфигурацию.

**Внимание:**

при прямом подключении типа «камера-компьютер» устройства должны находиться в одной подсети.

Шаг 1

Установите приложение «*NOVlcam search*» (находится на CD диске или доступно для скачивания с сайта www.novicam.ru).

Шаг 2

На компьютере, подключенном в сеть, откройте приложение



NOVlcam search.exe

Для поиска всех доступных устройств нажмите на кнопку «IP поиск» (рис. 1)

ПРОГРАММИРОВАНИЕ И ЭКСПЛУАТАЦИЯ

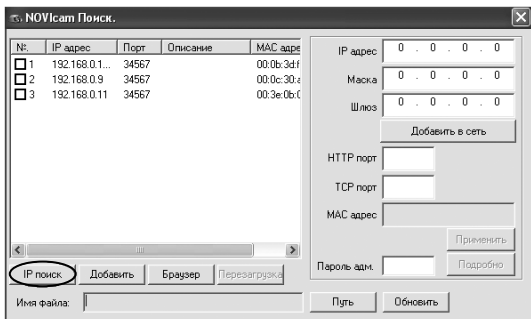


Рис. 1 Основное окно программы «NOVlcam search».

Отобразятся все доступные подключенные устройства. Чтобы добавить устройство в единую подсеть, выберите его из списка и нажмите кнопку «Добавить в сеть» (рис. 2).

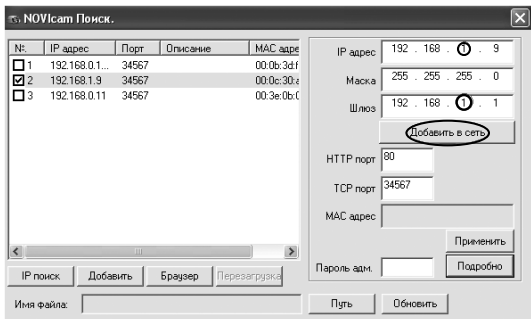


Рис. 2 Добавление устройства в сеть.

ПРОГРАММИРОВАНИЕ И ЭКСПЛУАТАЦИЯ

После этого необходимо вручную изменить IP адрес устройства. Подсеть шлюза должна совпадать с подсетью IP адреса. Если шлюз 192.168.0.1, то IP адрес должен быть вида 192.168.0.11.

**Внимание:**

для корректной работы необходимо, чтобы все устройства имели единую подсеть, например IP адрес «192.168.0.2», то «0» – подсеть устройства, а «2» его адрес в подсети «0». Все устройства в подсети должны иметь разный адрес

Чтобы настройки сохранились и вступили в силу, нажмите кнопку «Применить» (рис. 3).

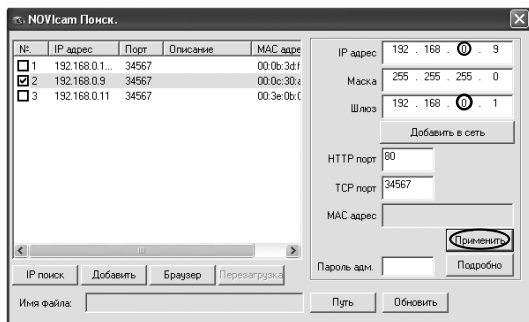


Рис. 3 Установка IP адреса.

Шаг 3

Выберите устройство из списка и нажмите кнопку «Браузер» для подключения и просмотра видео. Устройство откроется в браузере по умолчанию.

ПРОГРАММИРОВАНИЕ И ЭКСПЛУАТАЦИЯ

Подключение через WEB-интерфейс

**Внимание:**

полный функционал устройства (управление, просмотр архива, настройка и т.д.) доступны только в браузере Internet Explorer.

Шаг 1

Откройте Internet Explorer и добавьте IP адрес устройства в надежные узлы обозревателя *Сервис->Свойства обозревателя->Безопасность->Надежные узлы->Узлы->введите адрес*. Отключите «Проверка серверов https:» и нажмите «Добавить».

Шаг 2

Введите адрес IP устройства в адресной строке браузера (например, 192.168.0.88).

Шаг 3

При первом подключении будет предложено установить компоненты Active X. Нажмите ОК и компонент будет установлен автоматически. Если компонент не установился автоматически, проверьте настройки браузера (Рис. 4). *Сервис->Свойства обозревателя->Безопасность->Другой->включить/разрешить все элементы ActiveX*.

Шаг 4

Сохраните настройки и обновите страницу (F5). Откроется окно авторизации, где необходимо ввести логин и пароль. (рис. 5).

**Внимание:**

в целях безопасности рекомендуем изменить логин и пароль при первом запуске.

ПРОГРАММИРОВАНИЕ И ЭКСПЛУАТАЦИЯ

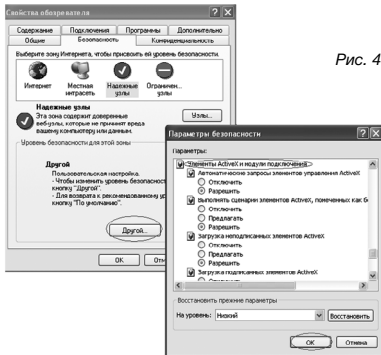


Рис. 4 Настройки браузера.

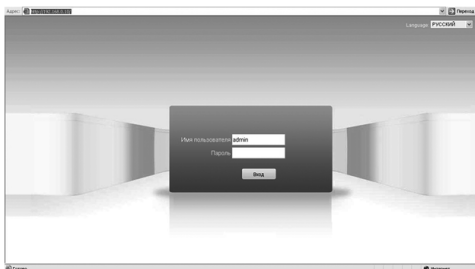


Рис. 5 Окно авторизации.

Шаг 5

После авторизации вы попадете в основное окно WEB интерфейса (рис. 6).




ПРОГРАММИРОВАНИЕ И ЭКСПЛУАТАЦИЯ



Рис. 6 Окно WEB интерфейса.

Шаг 6

Нажмите

-  — для локальной записи,
-  — для просмотра дополнительного потока,
-  — для просмотра основного потока.

Подключение к беспроводной сети Wi-Fi.

Шаг 1

Для настройки подключения к беспроводной сети Wi-Fi необходимо попасть в WEB интерфейс устройства (см. пункт «Предварительная настройка» и «Подключение через WEB интерфейс»).

ПРОГРАММИРОВАНИЕ И ЭКСПЛУАТАЦИЯ

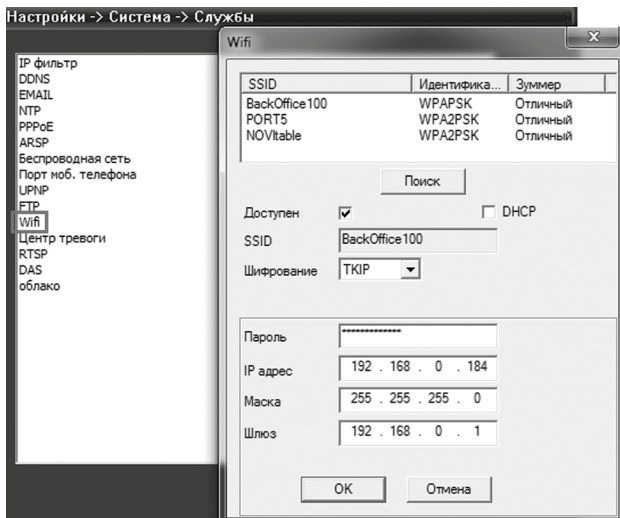


Рис. 7 Настройки подключения к Wi-Fi сети.

Шаг 2

Выберите пункт «Сетевые службы» -> «Wi-Fi». Нажмите кнопку «Поиск» для отображения всех доступных Wi-Fi сетей. Выберите сеть, к которой необходимо установить подключение и установите следующие параметры:

Доступен – активация режима работы беспроводной сети.

DHCP – активация DHCP, протокола автоматического получения IP адреса.

SSID – идентификатор сети (имя сети, устанавливается автоматически).

ПРОГРАММИРОВАНИЕ И ЭКСПЛУАТАЦИЯ

Шифрование – тип шифрования (TKIP)

Пароль – пароль сети Wi-Fi

Если был выбран параметр DHCP, настройки IP адреса, маски, шлюза устанавливаются автоматически.

IP адрес – установка IP адреса устройства для подключения к беспроводной сети Wi-Fi.

Примечание: адрес подключения к сети Wi-Fi отличается от адреса подключения к проводной сети.

Маска - установка маски устройства.

Шлюз - установка шлюза устройства.

Примечание: для корректной работы необходимо, чтобы подсеть камеры совпадала с подсетью маршрутизатора. Все устройства в подсети должны иметь разный IP адрес.

Для того, чтобы настройки сохранились и вступили в силу, нажмите кнопку «ОК» в меню настроек подключения и далее «ОК» в меню настроек «Сетевых служб».

Доступ через облачный сервис NOVIcloud

Шаг 1

Подключите интернет кабель в LAN разъем устройства устройства или используйте беспроводное соединение Wi-Fi.

ПРОГРАММИРОВАНИЕ И ЭКСПЛУАТАЦИЯ

Шаг 2

Измените IP адрес устройства на адрес, соответствующий сети (см. пункт «Предварительная настройка») или установите DHCP через WEB интерфейс (см. подробно «Руководство пользователя»).

Шаг 3

Для активации необходимо установить галочку «Доступен» в разделе *Настройки->Система->Службы «Облако»* через WEB интерфейс. По умолчанию облачный сервис активирован. (рис.7). Для доступа через облачный сервис NOVICLOUD необходим Cloud ID устройства, указанный на стикере или в разделе «*Меню->Информация->Версия*» (рис. 8).

Шаг 4

На сайте **www.cloud.novicam.ru** выберите раздел *Cloud ID*. Введите ID устройства, код подтверждения и нажмите кнопку «ОК» (рис. 9).

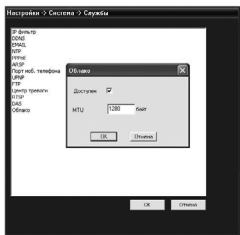


Рис. 8 Служба «Облако».

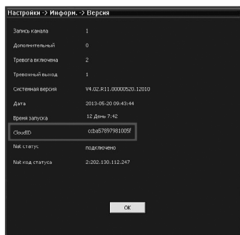


Рис. 9 Cloud ID устройства.

ПРОГРАММИРОВАНИЕ И ЭКСПЛУАТАЦИЯ



Рис. 10 Авторизация на сайте www.cloud.novicam.ru.



Внимание:

используйте браузер Internet Explorer версии 6 и старше. При первом подключении необходима установка элементов ActiveX. Более подробную информацию Вы можете посмотреть на сайте облачного сервиса или в полном руководстве пользователя.

Доступ с мобильных устройств

Для доступа с мобильных устройств (Android, iPhone, iPad) используйте приложение NOVICloud.



Внимание:

более подробная информация по настройке устройства находится на CD диске.

СПЕЦИФИКАЦИЯ МОДЕЛИ

Модель		NOVICAM NP100F
Тип камеры		Поворотная IP с ИК подсветкой
Система	Матрица	1/4" OV9712
	Эффективные пиксели	1Мп
	Процессор	Hi3518C
	Чувствительность	0.1 люкс (цвет), 0 люкс (ИК вкл.)
	Соотношение сигнал/шум	>48 дБ
	Операционная система	Интегрированная OS Linux
	Графический интерфейс	Полноцветный 32 бита, русифицирован. Основное и быстрое меню
	Ограничение доступа	Администратор + 5 Пользователей online (установка прав доступа), мониторинг активных пользователей, ручная блокировка
Журнал событий	До 500 событий (тревога, детектор движения, обычное) с указанием даты и времени события, категории, канала	
Особенности	Электронный затвор	Авто / Ручной (1/50 ~ 1/10 000 с)
	Технология шумоподавления	Уровни 0 - 5
	Настройка экспозиции	Авто / вручную
	Подавление мерцания	60Гц
	Настройка изображения	Яркость, контрастность, насыщенность, цветовой тон, Зеркальное отображение (По горизонтали/По вертикали/Оба)
	Режим день/ночь	Авто/ Ч/Б / Цветной
	ИК фильтр	Механический
	ИК подсветка	10 метров

СПЕЦИФИКАЦИЯ МОДЕЛИ

Модель		NOVlcam NP100F
Тип камеры		Поворотная IP с ИК подсветкой
Аудио / Видео	Цифровой выход	720p (1280x720) 25 к/с, D1 (704x576) 25 к/с, CIF (352x288) 25 к/с
	Формат сжатия	H.264 (видео), G711 (аудио)
	Аудиовход	Встроенный микрофон
	Аудиовыход	1 x 3.5 jack
	Запись H.264	720p (1280x720) 25 к/с, D1 (704x576) 25 к/с
	Воспроизведение	720p (1280x720) 25 к/с, D1 (704x576) 25 к/с
	Режимы записи	Ручной По расписанию По тревоге / По движению (Предзапись 5 сек, Постзапись 30с/1/2/5 мин)
	Настройки канала	Параметры записи, настройки детектора движения, цвет изображения, имя, настройка скрытой области (4 зоны)
	Объём записи	720p 40-50 Гб/сутки, D1 8-10Гб/сутки, CIF 4-5 Гб/сутки
	Поиск	По дате/времени / По событию
Оптика	Воспроизведение	Нормальное / покадровое / замедленное (x1/2, x1/4, x1/8) / ускоренное вперед и назад (x2, x4, x8)
	Объектив	Мегапиксельный 6мм
	Угол обзора по диагонали	45°
	Зум Опт./Цифр.	- / x2
	Тип крепления	M12
Механика	Вращение / Наклон	0°-330° / 0°-90°
	Скорость	7°-45°/сек
	Скорость по предположениям	55°/сек
	Точность позицион.	± 0,1°

СПЕЦИФИКАЦИЯ МОДЕЛИ

Модель		NOVICAM NP100F
Тип чамеры		Поворотная IP с ИК подсветкой
Прогр.	Предпозиции	255 предустановленных точек
	Движение по предустановленным точкам	255 маршрутов, до 255 предустановленных точек в каждом
ИНтерф.	Карта памяти	Micro SD до 32-х Гб
Сеть	Порт RJ45	10/100Мбит (ONVIF 2.0 / HTTP / SMTP / FTP / DDNS / DHCP / PPPOE / RTSP / NAT / «Облако»)
	Битрейт на канал	Высокое качество (основной поток): 720p - 4 Мб/с Низкое качество (доп. поток): D1 - 1,5 Мб/с, CIF - 0,5 Мб/с
	Wi-Fi	IEEE 802.11 b/g/n
	WEB браузер	Windows 8 / 7 / VISTA / XP
	CMS программа	Windows 8 / 7 / VISTA / XP
	Мобильный клиент	Windows Phone, Blackberry, iPhone, iPad, Android
Тревога	Условия срабатывания	Потеря видео / детекция движения (6 уровней, 396 зон) / закрытие чамеры / тревожные входы (1 вход)
	Действие	Отметка в журнале / на весь экран / реле / уведомление по email
Физ. параметры	Дальность передачи	До 100 метров (без использования дополнительного оборудования)
	Размеры (ДхВхШ)	105мм*125мм*98мм
	Вес	465/645 г
	Рабочая температура	-10°C ~ +50°C
	Энергопотребление	DC 5В 0.85 (ИК и поворотный механизм активны) 4.25Вт

ГАРАНТИЙНЫЙ ТАЛОН

► Гарантийные обязательства

NOVICAM гарантирует исправность изделия и его нормальную работу в течение трех лет, начиная с даты технического контроля, указанной в данном гарантийном талоне, при соблюдении условий, изложенных в Руководстве по эксплуатации.

Если в течение гарантийного срока в изделии обнаружится заводской дефект, NOVICAM по настоящей гарантии бесплатно произведет ремонт/замену изделия или его дефектных деталей в соответствии с приведенными ниже Условиями гарантийного обслуживания. В случае, если приобретенное Вами изделие марки NOVICAM будет нуждаться в гарантийном обслуживании, просим Вас обратиться к дилеру, у которого Вы приобрели данное изделие или в Единую службу поддержки (тел. 8-800-555-05-20).

Данная гарантия распространяется только на продукцию, выпускаемую компанией NOVICAM. Продукция, идущая в комплекте с устройствами NOVICAM, но выпускаемая сторонними производителями, имеет гарантию производителя и обслуживается в официальных сервис-центрах этого производителя.

► Условия гарантийного обслуживания

1. В соответствии с данной гарантией NOVICAM даёт обязательства на своё усмотрение осуществить ремонт или замену изделия, на которое распространяются условия настоящей гарантии. NOVICAM не несёт ответственности за любой ущерб или убытки, связанные с данным изделием, включая материальные и нематериальные потери, а именно: средства, уплаченные при покупке изделия, потери прибыли, доходов, данных при использовании изделия или других связанных с ним изделий, а также косвенные, случайные или вытекающие как следствие потери или убытки.

2. Услуги по гарантийному обслуживанию могут быть оказаны в период до окончания гарантийного срока и только по предъявлению потребителем вместе с дефектным изделием гарантийного талона с чётко проставленным на нем штампом ОТК. NOVICAM может потребовать от потребителя предъявления дополнительных доказательств факта покупки изделия, необходимых для подтверждения сведений, указанных в гарантийном талоне. NOVICAM может отказать в бесплатном гарантийном обслуживании, если информация на штампе ОТК нечитабельна (невозможно разобрать дату проведения технического контроля). Настоящая гарантия не распространяется также на изделия с изменённым или неразборчивым серийным номером.

3. Во избежание повреждения, потери или удаления данных с носителей информации просим Вас извлекать такие устройства до передачи изделия на гарантийное обслуживание.

4. Все дефектные изделия/детали, которые подверглись замене на новые, переходят в собственность NOVICAM.

5. Настоящая гарантия не распространяется на:

5.1. периодическое обслуживание, ремонт или замену частей изделия в связи с их

ГАРАНТИЙНЫЙ ТАЛОН

нормальным износом;

5.2. расходные материалы (компоненты), которые требуют периодической замены на протяжении срока службы изделия, например, элементы питания;

5.3. риски, связанные с транспортировкой Вашего изделия «до» и «от» NOVICAM;

5.4. повреждения или модификации изделия в результате:

а) неправильной эксплуатации, включая:

— неправильное обращение, повлекшее физические, косметические повреждения или повреждения поверхности, деформацию изделия или повреждение жидкокристаллических дисплеев;

— нарушение правил и условий установки, эксплуатации и обслуживания изделия, изложенных в Руководстве по эксплуатации и другой документации, передаваемой потребителю в комплекте с изделием;

— установку или использование изделия с нарушением технических стандартов и норм безопасности, действующих в стране установки или использования;

б) использования программного обеспечения, не входящего в комплект поставки изделия или в результате неправильной установки программного обеспечения, входящего в комплект изделия;

в) использования изделия с аксессуарами, периферийным оборудованием и другими устройствами, тип, состояние и стандарт которых не соответствует рекомендациям изготовителя изделия;

г) ремонта или попытки ремонта, произведённых лицами или организациями, не являющимися NOVICAM;

д) регулировки или переделки изделия без предварительного письменного согласия с NOVICAM;

е) небрежного обращения;

ж) несчастных случаев, пожаров, попадания насекомых, инородных жидкостей, химических веществ, других веществ, затопления, вибрации, высокой температуры, неправильной вентиляции, колебания напряжения, использования повышенного или неправильного питания или входного напряжения, облучения, электростатических разрядов, включая разряд молнии, и иных видов внешнего воздействия или влияния.

6. Настоящая гарантия распространяется исключительно на аппаратные компоненты изделия. Гарантия не распространяется на программное обеспечение.

Единая служба поддержки **8-800-555-05-20** (звонок из любого региона России бесплатный)

Адреса Авторизированных Сервисных Центров (АСЦ) Вы можете посмотреть на сайте
www.novicam.ru



8-800-555-0520

(звонок из любого региона России бесплатный)

www.novicam.ru

