

# Краткое руководство по установке камеры Zavio P5111/P5116/P5210

## Инструкции по установке

Для настройки поворотной-наклонной IP-камеры P5111/P5116/P5210 с дневным/ночным режимом, следуйте приведенным ниже инструкциям.

Проверка комплекта поставки.

Описание компонентов.

Установка камеры и подсоединение кабелей.

Операционная система Microsoft: установка приложения Intelligent IP Installer с компакт-диска с программным обеспечением.

Доступ к IP-камере в приложении Intelligent IP Installer.

Операционная система Mac: использование браузера Safari.

Изменение настроек освещения.

Выбор языка веб-интерфейса.

Настройка беспроводного подключения (модель P5116).

Применение IP-камеры.

Для получения дополнительной информации см. руководство пользователя, доступное на компакт-диске с программным обеспечением. Последнюю версию программного обеспечения можно загрузить на веб-сайте по адресу: [www.zavio.com](http://www.zavio.com) и [www.zavio.com.ru](http://www.zavio.com.ru)

## Комплект поставки

<b>Камера</b>	IP-камера P5110/P5115 с дневным/ночным режимом и моторизованным приводом поворота-наклона
<b>Краткое руководство по установке</b>	Краткое описание изделия и руководство по установке
<b>Компакт-диск с программным обеспечением</b>	ПО для видеонаблюдения с использованием IP-камер ZAVIO Приложение Intelligent IP Installer Руководства пользователя Языковые пакеты
<b>Набор компонентов</b>	Кронштейн, два набора винтов, антенна (модель P5115)
<b>Сетевой адаптер</b>	12 В постоянного тока, макс. мощность 12 Вт

## Комплект поставки

Краткое руководство по установке



Компакт-диск с программным обеспечением



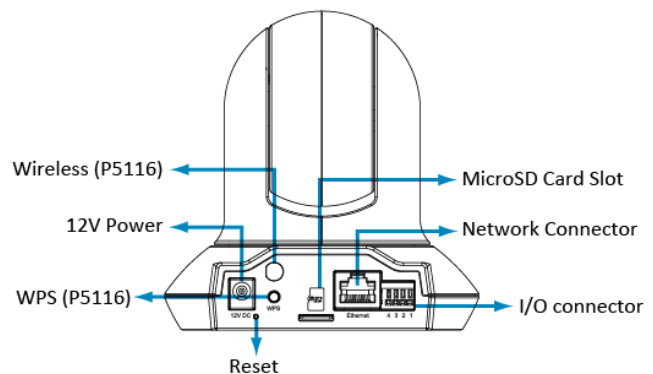
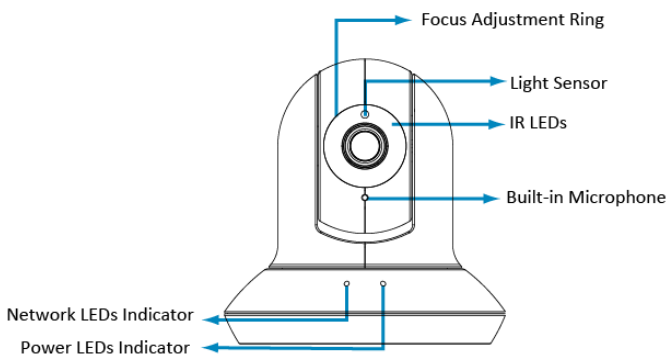
Камера



Набор аксессуаров



## Описание компонентов

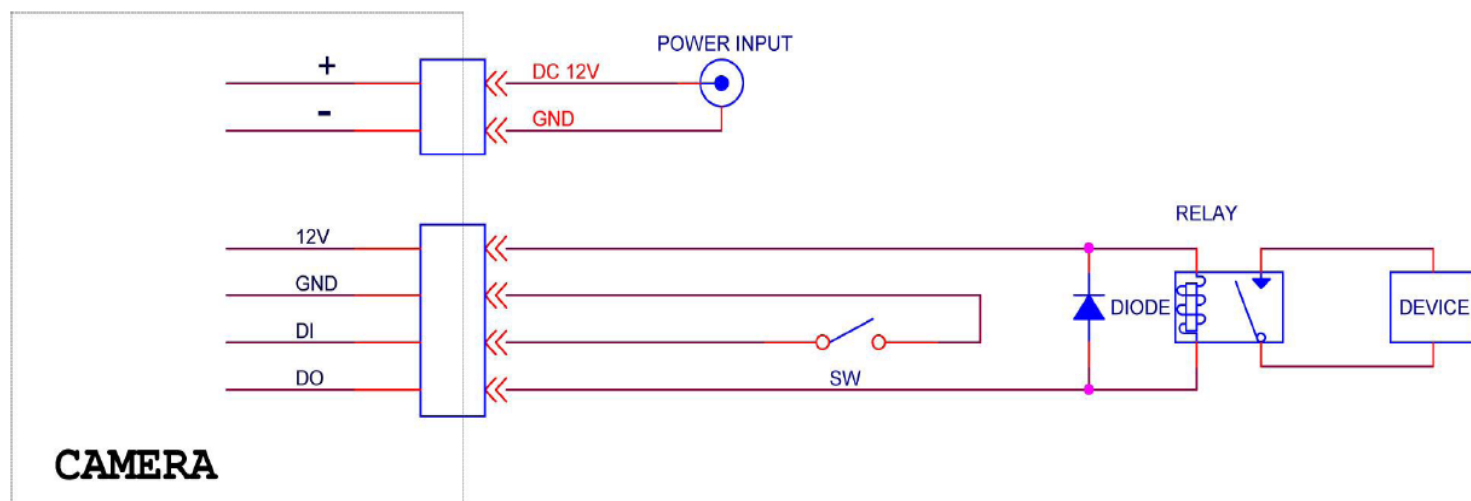


- **Кольцо фокусировки:** используется для ручной фокусировки, позволяющей получить четкое изображение.
- **Инфракрасные светодиоды:** позволяют получать изображение в отсутствие освещения на расстоянии до 10 метров.
- **Антенна беспроводной связи** (для модели P5116): используется для подключения к беспроводной сети IEEE 802.11 b/g.
- **Встроенный микрофон:** используется для односторонней передачи аудиосигнала.
- **Светодиодный индикатор сети:** загорается при подключении к сети.
- **Светодиодный индикатор питания:** загорается после завершения процесса загрузки.

- **Разъем питания:** подключение сетевого адаптера 12 В постоянного тока.
- **Сброс:** для перезапуска устройства. При включенном питании, нажмите кнопку сброса для перезагрузки встроенной микро-ОС. Удерживайте кнопку сброса нажатой в течение 10 секунд, чтобы восстановить заводские настройки по умолчанию.
- **WPS (для модели P5116):** включает функцию беспроводной связи
- **Слот для карты памяти Micro SD:** локальное сохранение данных
- **Сетевой разъем:** для подключения стандартного кабеля Ethernet RJ-45 с питанием через Ethernet.
- **Разъем ввода-вывода:** 1 вход и 1 выход для подключения внешних устройств тревожной сигнализации и датчиков, используемых для обнаружения движения, срабатывания по событиям, уведомления о сигналах тревоги и т.д.

### Схема подключения цифровых входов и выходов.

#### DI/DO Diagram

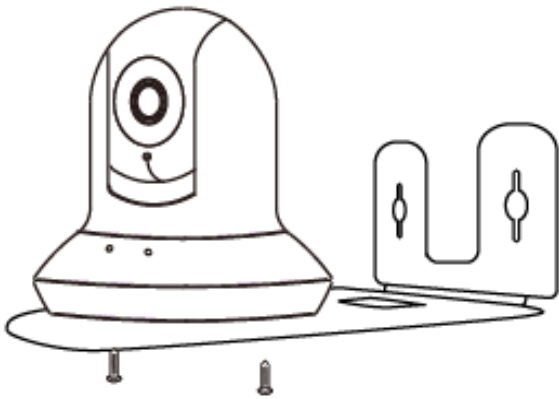


## Установка камеры и подключение кабелей

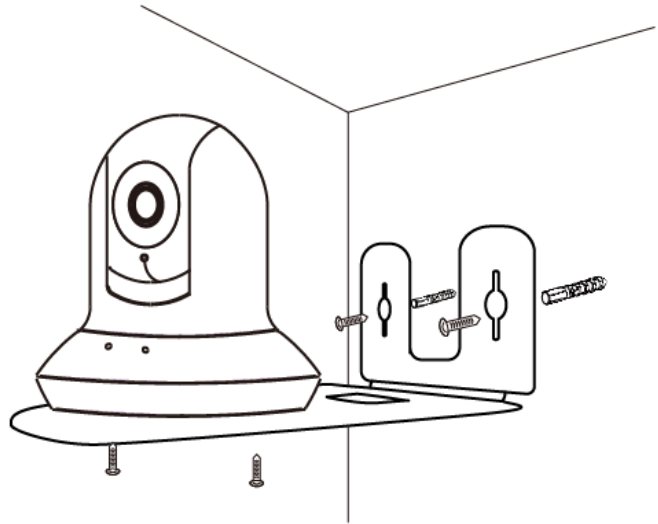
### а. Монтаж на стену или на потолок

#### а1. Установка на стену

Прикрепите камеру к кронштейну двумя прилагаемыми винтами.

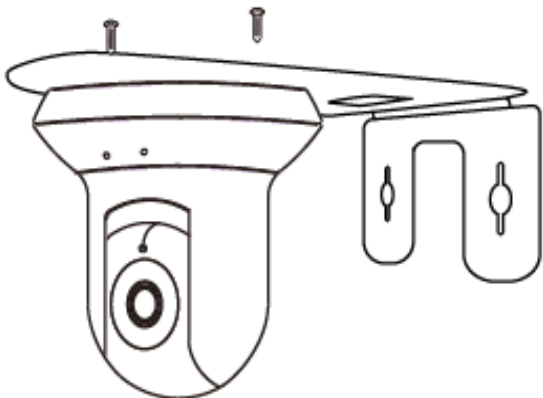


Прикрепите камеру с кронштейном к стене двумя шурупами с помощью пластиковых дюбелей.

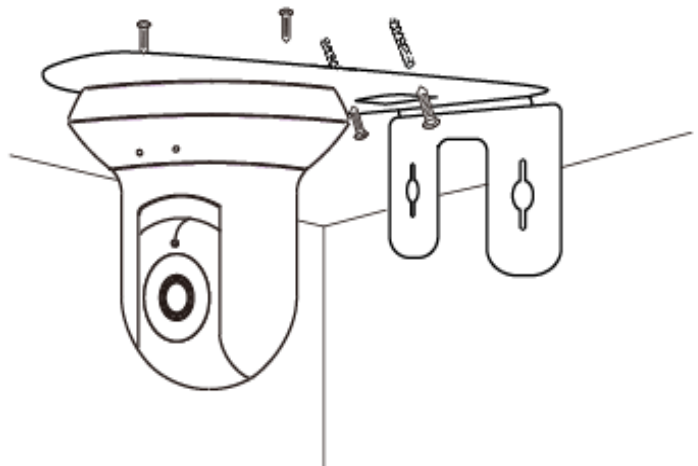


#### а2. Установка на потолок

Прикрепите камеру к кронштейну двумя прилагаемыми винтами.



Прикрепите камеру с кронштейном к потолку двумя шурупами с помощью пластиковых дюбелей.

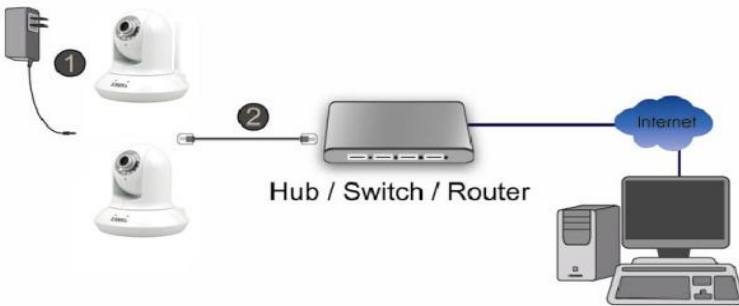


## **б. Подсоединение кабелей**

### *б1. Без питания через Ethernet (PoE)*

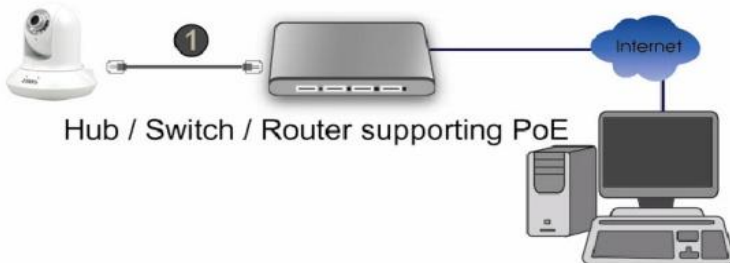
#### **(P5111/P5116/P5210)**

- Подключите сетевой адаптер к IP-камере.
- Подключите IP-камеру стандартным сетевым кабелем RJ-45 к обычному концентратору/коммутатору/маршрутизатору.



### *б2. Питание через Ethernet (PoE) (модель P5111/P5210)*

- Подключите IP-камеру стандартным сетевым кабелем RJ-45 к концентратору/коммутатору/маршрутизатору с поддержкой функции PoE.



### *б3. Беспроводное подключение (модель P5116)*

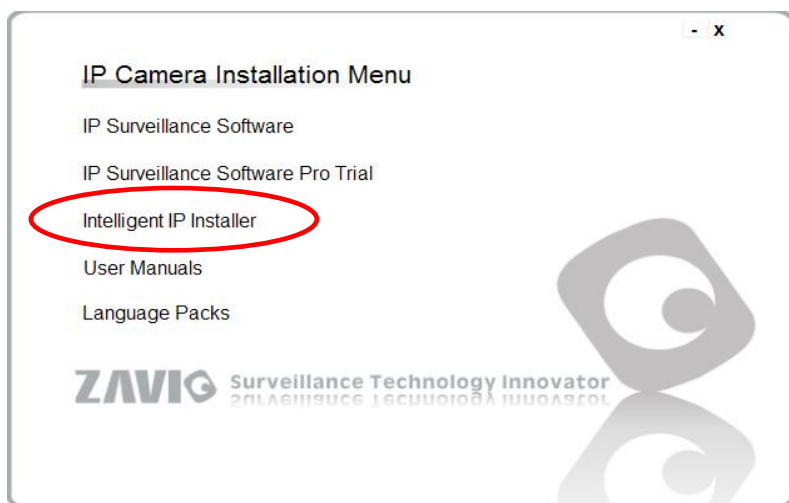
- Подключите сетевой адаптер к IP-камере.
- Подключите IP-камеру к сети Wi-Fi.



## Операционная система Microsoft: установка приложения Intelligent IP Installer с компакт-диска с программным обеспечением

Включите компьютер и вставьте прилагаемый компакт-диск в привод. Страница установки откроется автоматически. Установите программное обеспечение, следуя приведенным ниже инструкциям.

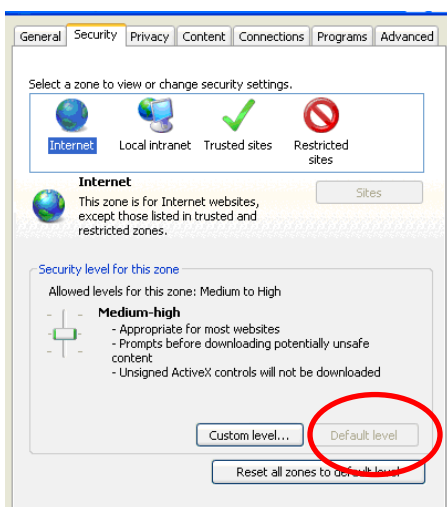
Выберите пункт «**Intelligent IP Installer**» и следуйте инструкциям на экране для выполнения установки.



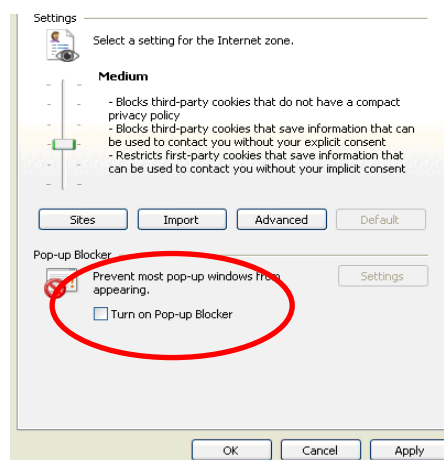
## Доступ к IP-камере в приложении Intelligent IP Installer

1. Перед тем как использовать приложение Intelligent IP Installer, проверьте две настройки.

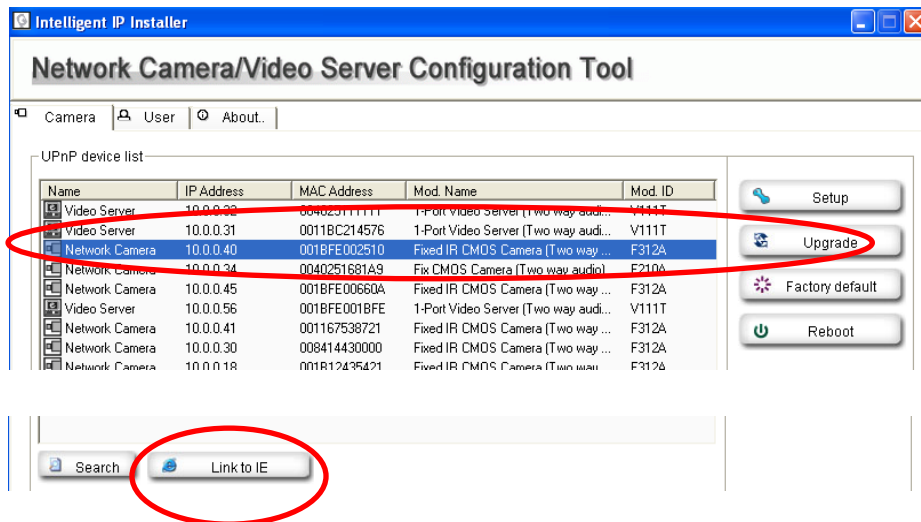
а. Internet Properties (Свойства обозревателя)  
→ Security (Безопасность) → **Default Level**  
(По умолчанию)



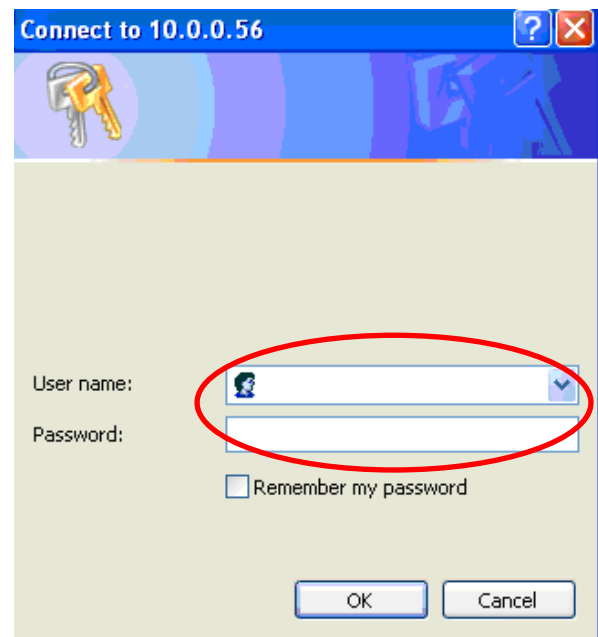
б. Internet Properties (Свойства обозревателя)  
→ Privacy (Конфиденциальность)  
→ Снимите флажок **Pop-up Blocker**  
(Блокировать всплывающие окна)



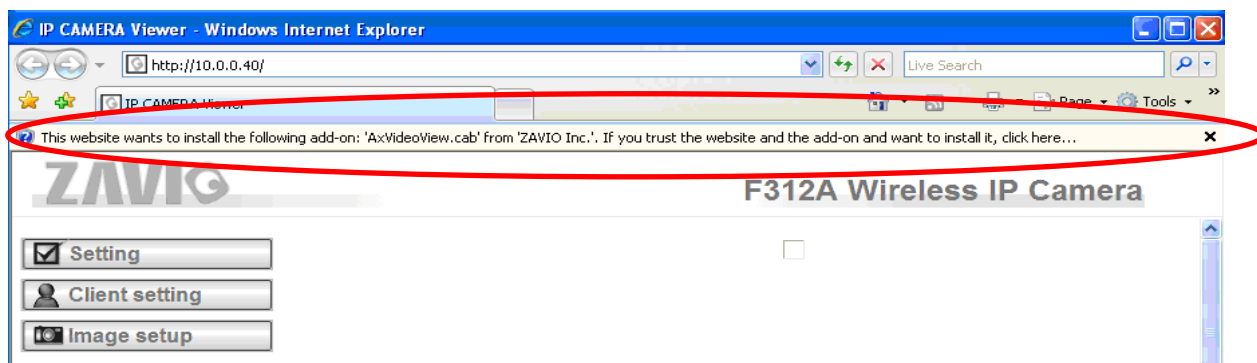
2. На рабочем столе щелкните значок приложения Intelligent IP Installer. На главной странице отобразится перечень всех активных камер и видеосерверов. В списке выберите требуемую IP-камеру и нажмите кнопку **Link to IE (Открыть в IE)**.



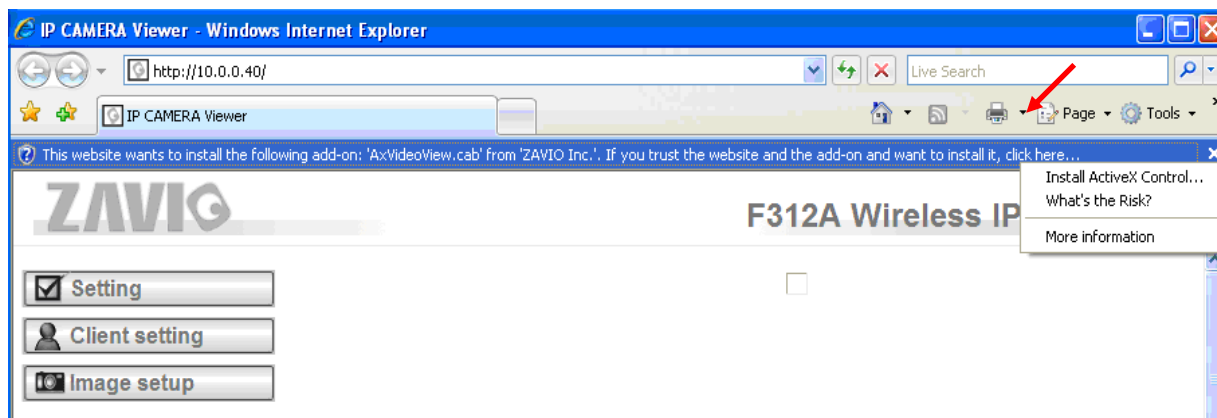
3. Введите имя пользователя и пароль, чтобы получить доступ к IP-камере (по умолчанию установлены значения **admin/admin**).



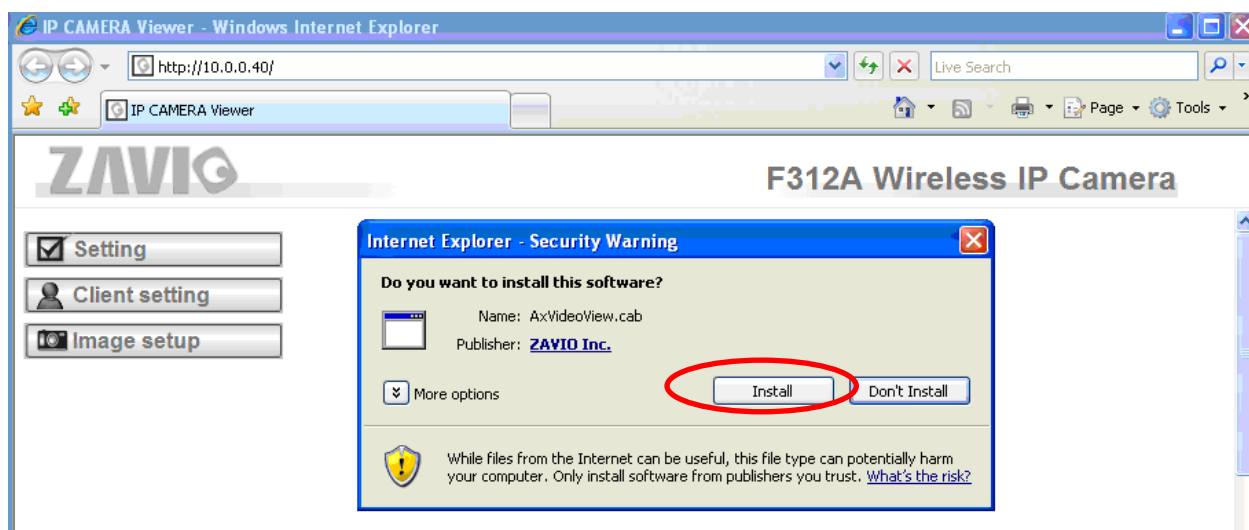
4. При первом доступе к IP-камере под адресной строкой отобразится желтая информационная строка: **This website wants to install the following add-on: 'AxvideoView.cab from 'Zavio Inc'** (Этот веб-сайт выполняет попытку установки следующего дополнения: AxvideoView.cab компании Zavio Inc).



5. Щелкните информационную строку и выберите пункт **Install ActiveX control** (Установить элемент ActiveX).



6. Нажмите кнопку **Install ActiveX** (Установить).



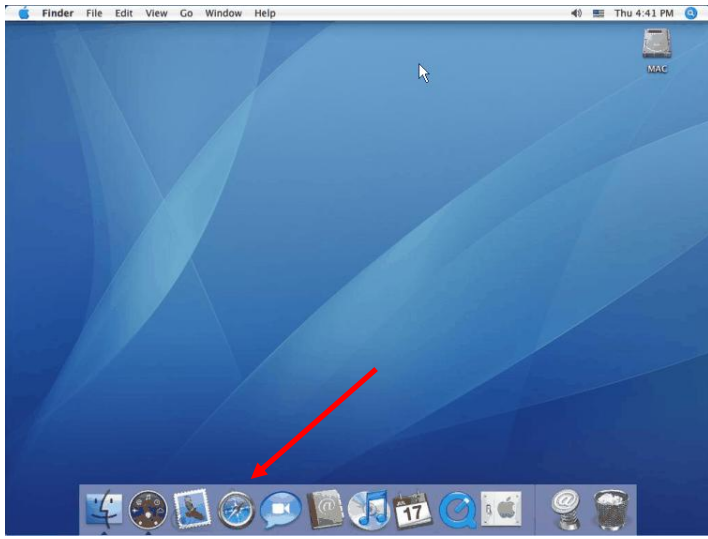


7. В центре окна браузера отобразится видео с камеры в режиме реального времени.

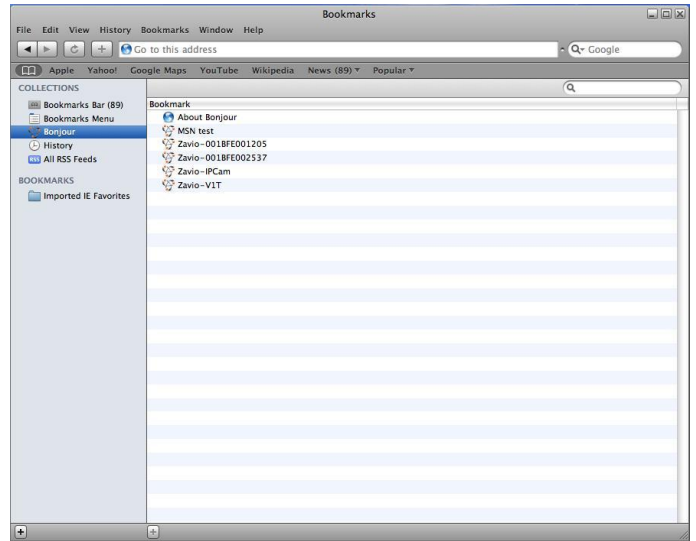


# Операционная система Mac: доступ к камерам ZAVIO из браузера Safari

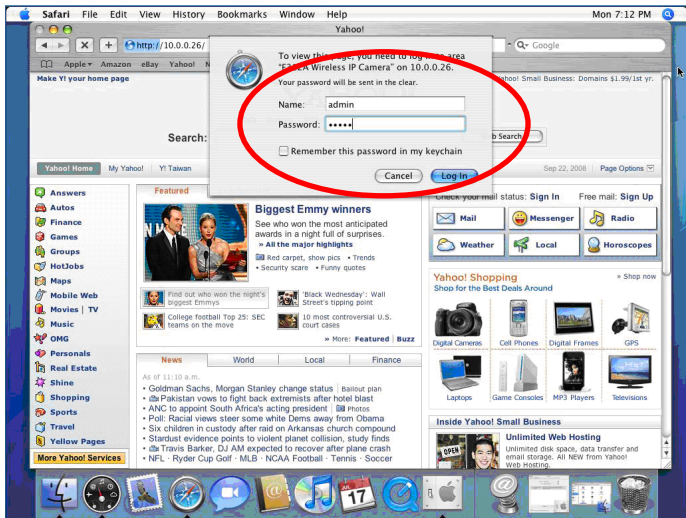
1. Выберите значок Safari.



2. Выберите функцию **Bonjour**, затем выберите камеру, к которой требуется получить доступ.



3. Введите имя пользователя и пароль, чтобы получить доступ к IP-камере (по умолчанию установлены значения admin/admin).



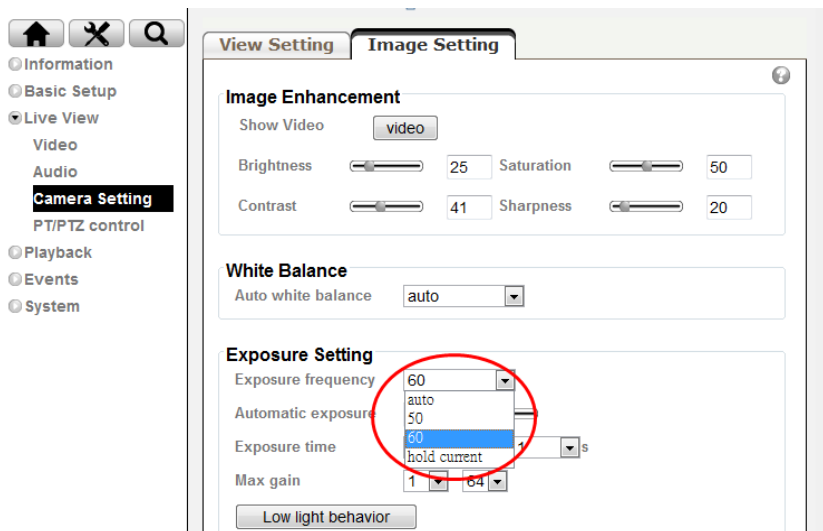
4. Изображение с камеры отобразится в окне браузера.



## Изменение настроек освещения

По умолчанию для настройки освещения установлено значение **Auto (Авто)**. В зависимости от частоты используемой в стране электрической сети можно выбрать значение 50 или 60 Гц. Если изображение с камеры будет мерцать - используйте другое значение.

Выберите значение в пункте Setting (Настройка) → Live View → Camera Setting (Настройки камеры) → Image Camera (Изображение с камеры)



## Выбор языка веб-интерфейса

Выберите язык веб-интерфейса на экране настроек.

Откройте пункт Setting (Настройка) → System (Система) → Maintenance (Обслуживание).

1. Вставьте компакт-диск с программным обеспечением в привод для компакт-дисков.
2. Выберите требуемый язык в списке языковых пакетов на компакт-диске с программным обеспечением и нажмите кнопку ОК.
3. Будет установлен выбранный язык веб-интерфейса.

### Upload Language Pack

Upload

Upload language pack to this network camera from chosen file:

Choose file

No file chosen

Language: English

## Настройка беспроводного подключения (модель P5116)

Включите IP-камеру и подключите сетевой кабель Ethernet к порту LAN (ЛВС) IP-камеры. Используя приложение Intelligent IP Installer откройте страницу настройки камеры.

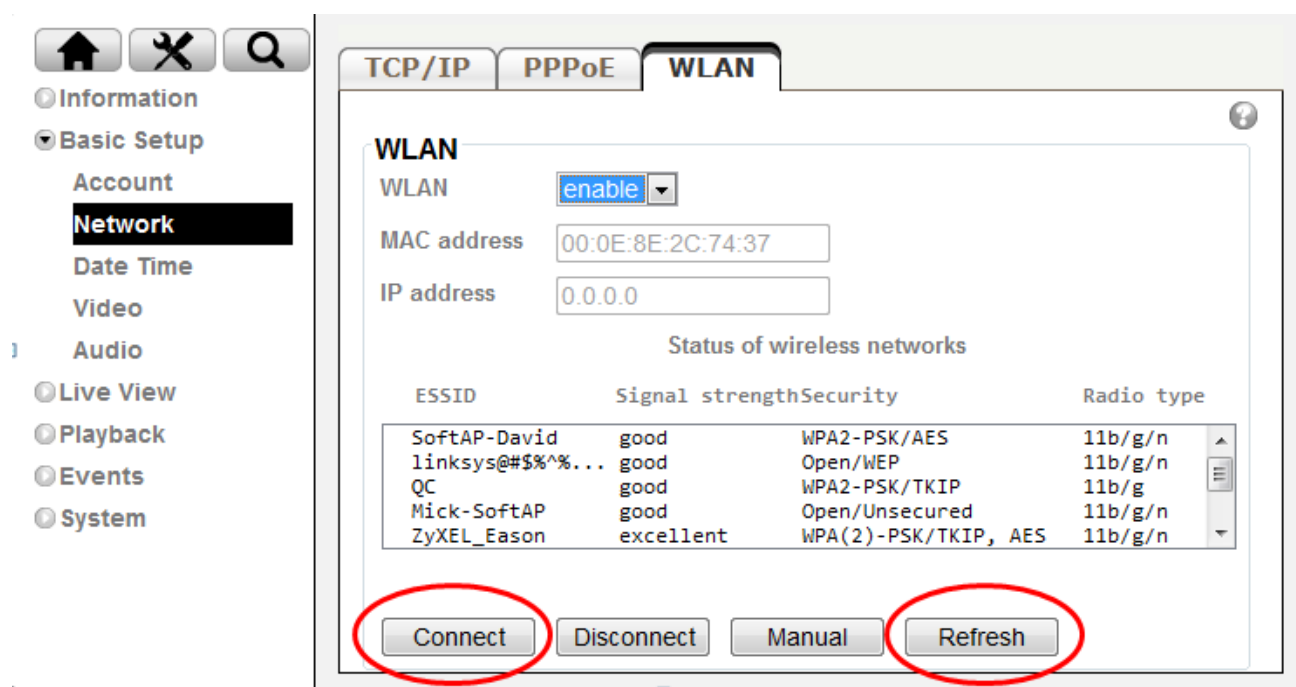
Откройте пункт Setting (Настройка) → Basic Setup (Основные) → Network (Сеть) → WLAN (Беспроводное подключение) и установите для параметра Wireless значение On (Вкл.).

1. Нажмите кнопку Refresh (Обновить) и выберите точку доступа, к которой требуется выполнить подключение.

2. При необходимости в поле **Active transmit key** введите пароль.

3. В разделе DHCP выберите подключение к беспроводной сети с динамическим IP-адресом или назначьте статический IP-адрес.

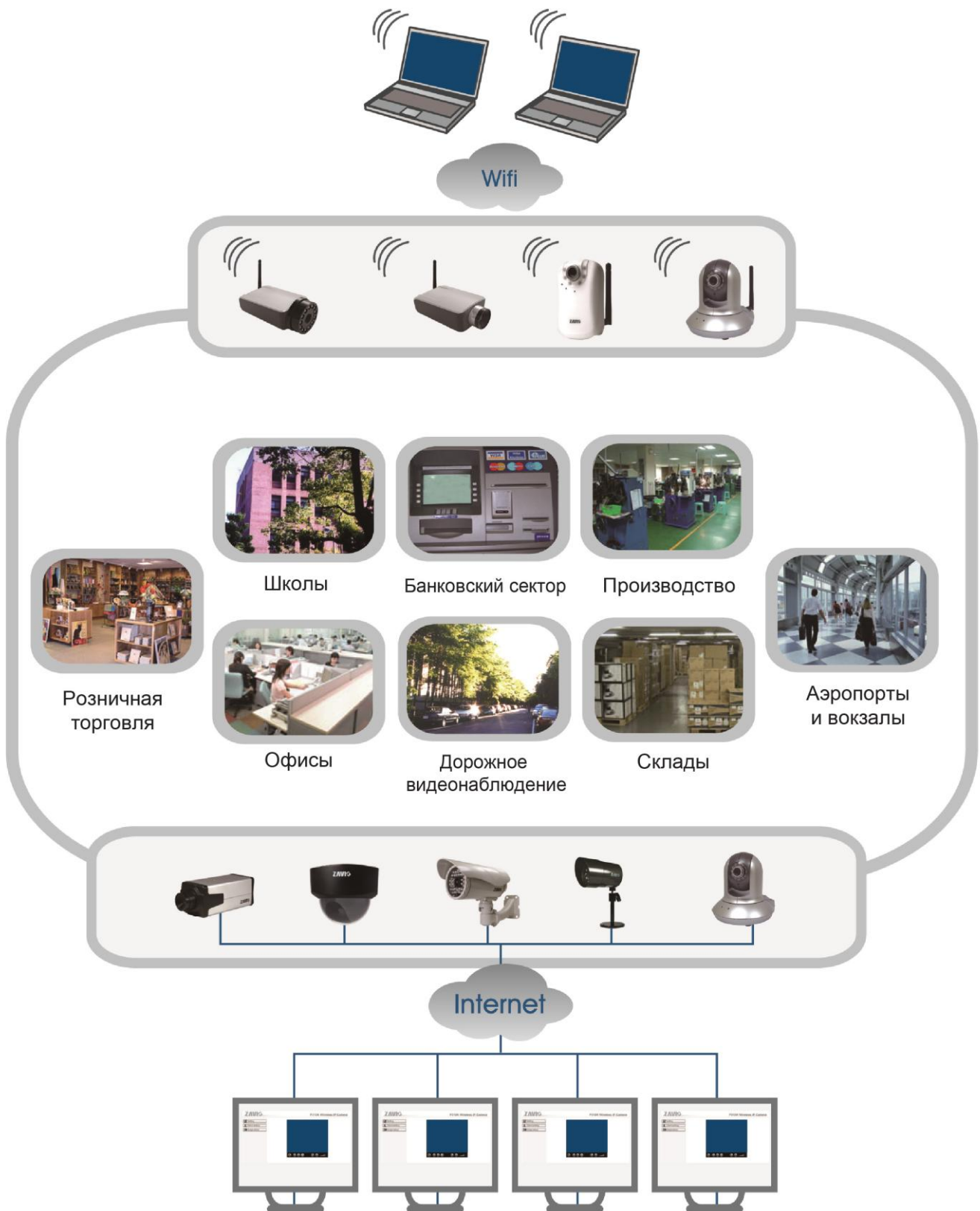
4. Нажмите кнопку ОК, чтобы изменения вступили в силу. В поле **IP address (IP-адрес)** отобразится IP-адрес камеры в беспроводной сети.



**Примечание:** Внутренний IP-адрес в беспроводной сети можно проверить в приложении Intelligent IP Installer.

## Примеры применения IP-камер ZAVIO

Принципиальная схема взаимодействия устройств в системе видеонаблюдения



# Для заметок

A series of horizontal dotted lines for taking notes.

